



AgriSafetyNet

Agricultural Safety Through Lifelong Learning

2019-1-SK01-KA202-060645

Modul 2 OBEČNÉ TYPY RIZIK A PREVENČE RIZIK



Co-funded by the
Erasmus+ Programme
of the European Union

The European Commission's support for the production of this publication does not constitute an endorsement of the contents, which reflect the views only of the authors, and the Commission cannot be held responsible for any use which may be made of the information contained therein.



Co-funded by the
Erasmus+ Programme
of the European Union

Agricultural Safety Through Lifelong Learning

2019-1-SK01-KA202-060645



AgriSafetyNet

1. Obecné typy rizik a prevence rizik

Je důležité, aby bylo pracoviště přizpůsobené správným bezpečnostním podmínkám aby se zabránilo úrazům a práce pak bude efektivnější.

Rizika na farmě:

- pády
- Pády z výšek
- náraz pohybuujícím se předmětem
- náraz vozidla
- padající předměty

Pokud rizika nejsou kontrolována, může dojít k následujícímu:

- zranění při nehodě
- onemocnění
- invalidita
- smrt



zdroj: www.pixabay.com



Co-funded by the
Erasmus+ Programme
of the European Union

Agricultural Safety Through Lifelong Learning

2019-1-SK01-KA202-060645



AgriSafetyNet

1. Pracoviště a pracovní povrchy

Pracovníci jsou vystaveni:

- extrémům počasí
- repetitivní manuální práci
- provoz vozidel a strojů
- kontakt s biologickými látkami
- kontakt s nebezpečnými látkami
- pády, nárazy a mnohem více

Zranitelní pracovníci

- **mladí pracovníci** obvykle nemají zkušenosti a bývají impulzivní
- **starší pracovníci** jsou zranitelnější vůči povětrnostním podmínkám, únavě a stresu
- **členové rodiny** mohou být ochotni nebo jsou požádáni o pomoc, měli byste však pamatovat na jejich kompetence pro každou úlohu, protože mohou být nezaškolení, a tedy více ohroženi
- je třeba vzít v úvahu **těhotné zaměstnankyně** a posoudit, které pracovní činnosti mohou bezpečně provádět bez rizika potratu nebo jiných komplikací pro matku nebo plod
- **zdravotně postiženým pracovníkům** musí být přidělena práce v rámci jejich možností
- **dětská práce** se nesmí využívat. Pokud děti z farmářské rodiny doprovázejí své rodiče při plnění úkolů, je třeba vzít v úvahu příslušná rizika a nebezpečí, které jim mají být podle potřeby vysvětleny a kontrolovány, aby žádné dítě nebylo vystaveno nepřijatelným rizikům
- **migrující pracovníci** často potřebují speciální přístup, protože se nacházejí v kulturně odlišném prostředí s různými zákony a každodenními životními návyky.



Co-funded by the
Erasmus+ Programme
of the European Union

Agricultural Safety Through Lifelong Learning

2019-1-SK01-KA202-060645



AgriSafetyNet

1. Pracoviště a pracovní povrchy

Bezpečnostní doporučení pro pracoviště:

- strojní zařízení by měla být správně oddělena, aby měli pracovníci bezpečný přístup a pohyb kolem nich
- nářadí a nástroje by měly mít trvalé místo uskladnění
- veškerý materiál (kabely, hadice atd.), hotové výrobky (např. balíky sena, sláma atd.) a odpad by měly být skladovány na místech, která si navzájem nebudou překážet
- chodby, průchody a schody musí mít odpovídající rozměry a být bez překážek a musí být náležitě osvětleny
- budovy a instalace (elektřina, voda, plyn, stlačený vzduch atd.) by měly být v dobrém stavu a dobře udržované
- podlaha by neměla být kluzká a pracovníci by měli používat vhodnou obuv
- všechny otvory, stěny nebo vchody, přes které mohou materiály nebo osoby vstoupit / vystoupit, by měly být přiměřeně zajištěny



1. Pracoviště a pracovní povrchy

Prevence:

- vyrovnejte a pokud je to možné, zpevněte povrch chodníků a chodeb, odstraňte vyčnívající předměty a hrboly, které mohou být neviditelné, zvláště když jsou pokryty sněhem
- osvětlete pozemek a chodníky
- V zimě zajistěte kluzké povrchy a chodníky
 - Dbejte na označení a ohrazení nebezpečných míst
 - Připevněte informace a výstražné značky na vhodná místa. Čistota a pořádek jsou základní bezpečnostní pravidla



Zdroj: www.pixabay.com



Co-funded by the
Erasmus+ Programme
of the European Union

Agricultural Safety Through Lifelong Learning

2019-1-SK01-KA202-060645



AgriSafetyNet

2. Povinnosti na farmě

Zákony o udržování čistoty a pořádku v obcích obecně ukládají vlastníkům nemovitostí povinnosti:

- vybavení a údržba zařízení na sběr komunálního odpadu ve vhodném technickém a hygienickém stavu
- připojení na stávající kanalizační síť, pokud je to možné, nebo zřízení odpadní nádrže na tekutý odpad nebo domovní čističky odpadních vod
- vývoz komunálního a kapalného odpadu shromážděného na pozemku v souladu s ustanoveními zákona a zvláštními předpisy



zdroj: www.pixabay.com



Co-funded by the
Erasmus+ Programme
of the European Union

Agricultural Safety Through Lifelong Learning

2019-1-SK01-KA202-060645



AgriSafetyNet

2. Povinnosti na farmě

Povinnosti vlastníků pozemků:

- uchovávat dokumentaci ve formě smlouvy a dokladů o úhradě za služby sběru komunálního odpadu, vyprazdňování odpadních nádrží a přepravy tekutého odpadu
- odklizení bláta, sněhu, ledu a jiných zbytků z chodníků nacházejících se přímo podél pozemku
- plnění dalších povinností stanovených v obecních předpisech
- vytvořit před východem ze stájí místa, kde si můžete umýt ruce, obličej a boty



zdroj: www.pixabay.com



3. Úklid budov na farmě

Úklid budov na farmě

- Ve skladech, dílnách, garážích, třídírnách, chladírenských skladech, skladech, sklenících atd. udržujte pořádek a čistotu.
- Podklad ve skladovacích prostorech musí být pozametáný nebo pokud to jeho typ umožňuje umytý
- V technických místnostech by se také měli občas odstranit pavučiny, prach a umýt okna





Co-funded by the
Erasmus+ Programme
of the European Union

Agricultural Safety Through Lifelong Learning

2019-1-SK01-KA202-060645



AgriSafetyNet

4. Nástroje

Většina úrazů je způsobena ručním a elektrickým nářadím, jako jsou kladiva, řezačky, nože, sekery, pilky, kleště, šroubováky a klíče atd.

- **Hlavní příčiny úrazů:**
 - Nesprávné použití nástroje
 - Poškozené nástroje,
 - Nástroje nedostačující kvality,
 - Nesprávná přeprava a uskladnění
- **Rizika**
 - Ostré předměty
 - Škoda způsobená padajícími předměty
 - Nadměrné úsilí



zdroj: www.pixabay.com



4. Nástroje

4.1 Manuální nástroje

Prevence

- Pořízení kvalitních nástrojů
- Nástroje používané a určité výhradně na práci v podniku,
- Vhodné zaškolení ohledně používání různých nástrojů,
- Používejte ochranu očí, pokud existuje riziko poranění odletujícími předměty,
- Při manipulaci s ostrými předměty používejte rukavice,
- Pravidelná údržba (oprava, ostření, čištění přístrojů atd.),
- Pravidelná kontrola ruček atd.,
- Skladování ve vhodných a označených skříňkách na nářadí, jakož i skladování na jednotném místě

Pneumaticky poháněné ruční nářadí

- Pneumaticky poháněné ruční nářadí používané v opravnách se používá na povolování šroubů, nafukování pneumatik atd.
- Při práci s pneumaticky poháněným nářadím se doporučuje nosit tlusté rukavice vyložené ochrannou vrstvou
- Tyto rukavice mohou také absorbovat vibrace přenášené do rukou obsluhy. Používejte chránič sluchu a omezte pracovní čas s nimi na minimum



4. Nástroje

4.2 Elektrické nástroje a elektroinstalace

Elektroinstalace je pro každou farmu životně důležitá.

Nechte kompetentní osobu vybavit všechny elektroinstalace jističi (RCD), aby se snížilo riziko elektrického zkratu. Na projektování, instalaci, údržbu a opravy elektroinstalací by měly být zaměstnání pouze kvalifikovaní elektrikáři. V opačném případě hrozí pracovníkovi nebo uživateli zařízení vážné riziko úrazu elektrickým proudem a smrt.

Inspekce **třetích stran** jsou osvědčenými postupy a v některých zemích jsou povinné.

Udržujte svůj elektrický panel, zásuvky a spínače čisté, bez prachu, suché a chráněné před povětrnostními podmínkami a zneužitím.

Na ovládacím panelu označte spínače, abyste vy nebo jakýkoli jiný uživatel mohli identifikovat správný spínač na izolaci oblasti nebo zařízení, pokud je třeba provést údržbu nebo opravu. Uveďte telefonní číslo vašeho elektrikáře. Kontrolujte přístup k panelu nebo k jiným elektroinstalacím.

Příčiny nejčastějších nehod při práci s elektrickým nářadím:

- nevhodné použití vykonávané práce,
- poškozené nástroje,
- nesprávná přeprava nebo skladování,
- žádná ochrana,
- odstraněny chrániče



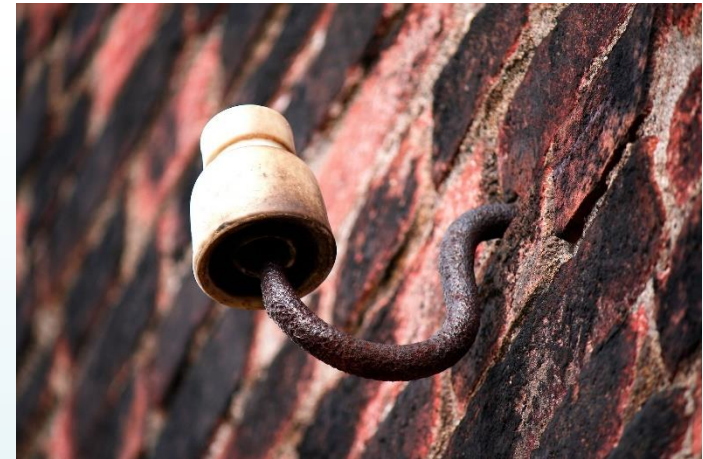


4. Nástroje

4.2 Elektrické nástroje a elektroinstalace

Prevence

- předcházení rizikům ze zdroje energie,
- 2x izolované elektrické nářadí nebo nářadí pod napětím (24 V),
- dodržujte pokyny výrobce,
- pokud kupujete elektrické nářadí, nezapomeňte, že nářadí s dvojitou elektrickou izolací je bezpečnější:
 - nepoužívejte nářadí s poškozeným krytem
 - poškozený napájecí kabel nebo zástrčka by se měly vyměnit,
 - zkontrolujte stav elektrického nářadí, zda není poškozeno a zda se na něm neprovádí oprava,
 - neupravujte ani nenastavujte zapnuté nástroje
- vše instalováno elektrické nářadí by mělo být účinně uzemněno, pokud není dvojitě izolované
- nepoužívejte dočasné osvětlení; lampy, které používáte na osvětlení pracovního prostoru, by měli mít štít kolem stínítka a rukojeť z elektroizolačního kovu.



zdroj: www.pixabay.com

Před zahájením práce zkontrolujte nářadí a nasad'te chybějící chrániče



Co-funded by the
Erasmus+ Programme
of the European Union

Agricultural Safety Through Lifelong Learning

2019-1-SK01-KA202-060645



AgriSafetyNet

5. Stroje

Strojní zařízení se používá téměř v každém typu zemědělské provozu. Strojní zařízení může být ve formě vozidla s kabinou, kde operátor sedí a obsluhuje ovladače během jízdy (např. Traktor, kombajn, vysokozdvizný vozík), nebo to může být nehybné strojní zařízení poháněné pomocným pohonem (PTO) traktoru, poháněné elektrinou, vodou nebo ručně .

Aby se zabránilo nehodám způsobeným stroji, musí se dodržovat následující doporučení:

- mít bezpečné strojní zařízení (označení ES)
- instalace, používání a údržba všech strojů podle doporučení výrobců
- pravidelná kontrola strojů



zdroj: www.pixabay.com



5. Stroje

5.1 Rizika spojená se strojním zařízením

Mechanická rizika:

- způsobené fyzickým poškozením součástí stroje
- pohyblivé části (čepele, kola atd.)
- části převodovky (nápravy, řemenice atd.)
- úlomky z rozbitých částí
- štěpky z materiálu během zpracování

Nebezpečí úrazu elektrickým proudem, zásah elektrickým proudem nebo popáleniny způsobené:

- dotykem (přímý kontakt) nebo náhodně nabitě komponenty (nepřímý kontakt)
- nedostatečná izolace

Tepelná rizika:

- popáleniny způsobené kontaktem s horkými předměty nebo materiály

Hluková rizika:

- hlučné stroje mohou způsobit ztrátu sluchu, vyčerpanost, rušení ústní komunikace nebo zvukových signálů
- intenzivní vibrace mohou způsobit svalové poruchy v rukou, lumbago, ischias

Technické poruchy:

- strojní zařízení, které není přizpůsobeno charakteristikám a schopnostem osoby, která ho používá, může způsobit fyzickou újmu v důsledku nepřírodního držení těla, opakujících se pohybů nebo tlaku



Co-funded by the
Erasmus+ Programme
of the European Union

Agricultural Safety Through Lifelong Learning

2019-1-SK01-KA202-060645



AgriSafetyNet

5. Stroje

Prevence:

- stroje používejte pouze na určené účely
- nedovolte, aby se náklad, blatníky, háky, boční strany, ... nepripínali nebo odepínali během jízdy
- zajišťujte pravidelnou údržbu traktoru nebo stroje
- nenechte nikoho stát mezi traktorem a strojem a během provozu nestoupejte na oj, závěsy, rámy nebo jiné části traktoru nebo zemědělského stroje
- pokud stroj necháváte na svahu, musíte se ujistit, že neklesá (pod kola podložte klíny)

Při práci s řetězovou pilou používejte osobní ochranné prostředky. Toto jsou:

- Ochranná přilba
- Ochranné brýle nebo štít
- Ochranný oděv z materiálu odolného proti proříznutí
- Antivibrační rukavice
- Chrániče sluchu
- Ochrannou obuv



zdroj: www.pixabay.com



Co-funded by the
Erasmus+ Programme
of the European Union

Agricultural Safety Through Lifelong Learning

2019-1-SK01-KA202-060645



AgriSafetyNet

6. Elektřina

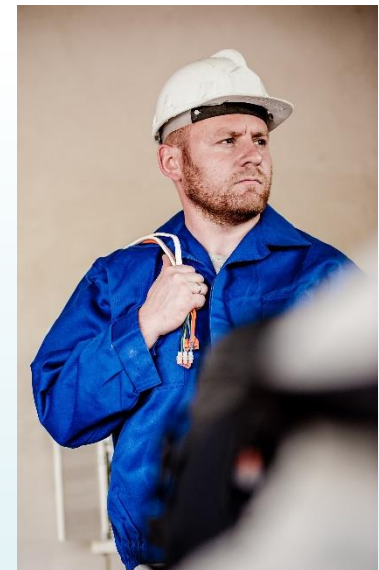
Při provozu strojů a technických zařízení s elektromotory ve vlhkých místnostech používejte vzduchotěsné kabely, zástrčky a zásuvky, aby bylo možné nulové připojení nebo uzemnění. Elektrické motory, spínače, pojistkové zásuvky, světelné body, rozvaděče a jiné elektrické přípojky musí být chráněny před prachem, vlhkostí, naftou, plyny a dalšími faktory, které mohou způsobit úraz elektrickým proudem.

Prevence:

- Elektrické práce se nesmí provádět bez příslušné kvalifikace,
- Pozor na elektrické kabely a vodiče - udržujte bezpečnou vzdálenost,
- Používejte certifikované osobní ochranné prostředky,
- Přenosná elektrická zařízení nízkého napětí používejte pouze ve vlhkých místnostech nebo na kovových površích

Tři zlatá pravidla, které si musíte pamatovat při práci s elektrickým zařízením:

1. Vypněte všechny zdroje napájení,
2. Vypněte a uzamkněte všechny spínací zařízení (spínače atd.),
3. Označte pracoviště



zdroj: www.pixabay.com



Co-funded by the
Erasmus+ Programme
of the European Union

Agricultural Safety Through Lifelong Learning

2019-1-SK01-KA202-060645



AgriSafetyNet

7. Požár

Požár se nazývá samovolné nekontrolované šíření ohně na místě, které není k tomuto účelu určené, a způsobí materiální škody a ohrožení života ..

Majitelé budov a skladovacích dvorů a přístřešků, s výjimkou rodinných domů, označují únikové cesty značkami vyhovujícími vnitrostátním normám.

Označení se vyžaduje v místnostech, kde jsou dle technických a stavebních předpisů vyžadovány nejméně 2 nouzové východy.



zdroj: www.pixabay.com



Co-funded by the
Erasmus+ Programme
of the European Union

Agricultural Safety Through Lifelong Learning

2019-1-SK01-KA202-060645



AgriSafetyNet

7. Požár

7.1 Požární faktory

Paliva: látka, která při intenzivní oxidaci (spalování) uvolňuje velké množství tepla. Energie získaná spalováním paliva se využívá:

- strojem (tepelný motor) nebo sestavou strojů a zařízení (teplárna) pro výrobu mechanické energie
- přes kotel na topné nebo procesní účely. Nejdůležitější vlastností paliv je jejich spalovací teplo a výhřevnost

Spalování: chemická reakce mezi hořlavým materiálem nebo palivem a oxidantem za uvolňování tepla a světla.



Co-funded by the
Erasmus+ Programme
of the European Union

Agricultural Safety Through Lifelong Learning

2019-1-SK01-KA202-060645



AgriSafetyNet

7. Požár

7.1 Požární faktory

Teplo: množství tepla, které vzniká úplným spálením jednotky hmotnosti nebo jednotky objemu analyzované látky v konstantním množství, při kterém se produkty spalování ochladí na počáteční teplotu a vodní pára obsažená ve spalinách zcela kondenzuje. Nejčastěji zdroje jsou:

- cigarety
- jiskry
- špatně uhašeny ohně
- elektrický poruchy
- svary



zdroj: www.pixabay.com



Co-funded by the
Erasmus+ Programme
of the European Union

Agricultural Safety Through Lifelong Learning

2019-1-SK01-KA202-060645



AgriSafetyNet

7. Požár

7.2 Boj s požárem

- skladujte hořlavé výrobky a paliva co nejdále od pracovních prostorů
- používejte uzavřené nádoby, ve kterých budete skladovat hořlavé materiály
- před provedením jakékoli údržby nebo opravných prací, čištění odtoků a instalací, které obsahují hořlavé produkty, je třeba provést kontrolu
- udržujte zdroje tepla (pece, traktory atd.) mimo pracovních prostorů
- vyhněte se zdrojem tepla při elektroinstalacích; na konci pracovního dne musí být odpojeny všechny elektrické zařízení
- nemíchejte chemikálie, jejichž reakce není známa, protože by to mohlo vytvářet dostatečné množství tepla, které by mohlo vést k požáru
- mějte dobrý evakuační plán



zdroj: www.pixabay.com



7. Požár

7.3 Protipožární ochrana

- soubor opatření na potlačení požáru, pokud dojde k jeho vypuknutí
- dobrá ochrana vyplývá z dobré detekce požáru, alarmu
- když dojde k požáru, rychlost je klíčová; proto je důležité instalovat automatické systémy detekce požáru, a to minimálně na místech, kde je vyšší riziko požáru
- příruční hasicí zařízení zahrnuje: hasicí přístroje, vnitřní hydranty, protipožární příkryvky a tlumiče,
- při hašení požáru mají pomocnou roli boty, sekery, krumpáče, páčidla a lopaty
- nasazení protipožárního zařízení a hasicích prostředků na ochranu rostlin
- hromady, podlahy a trámy musí být umístěny nejméně 30 m od budov, silnic a kolejí
- hromady, podlahy a trámy jsou rozmístěny nejméně 100 metrů od lesů a zalesněných oblastí
- kolem nich by měla být plocha bez hořlavých materiálů (šířka: 2m)

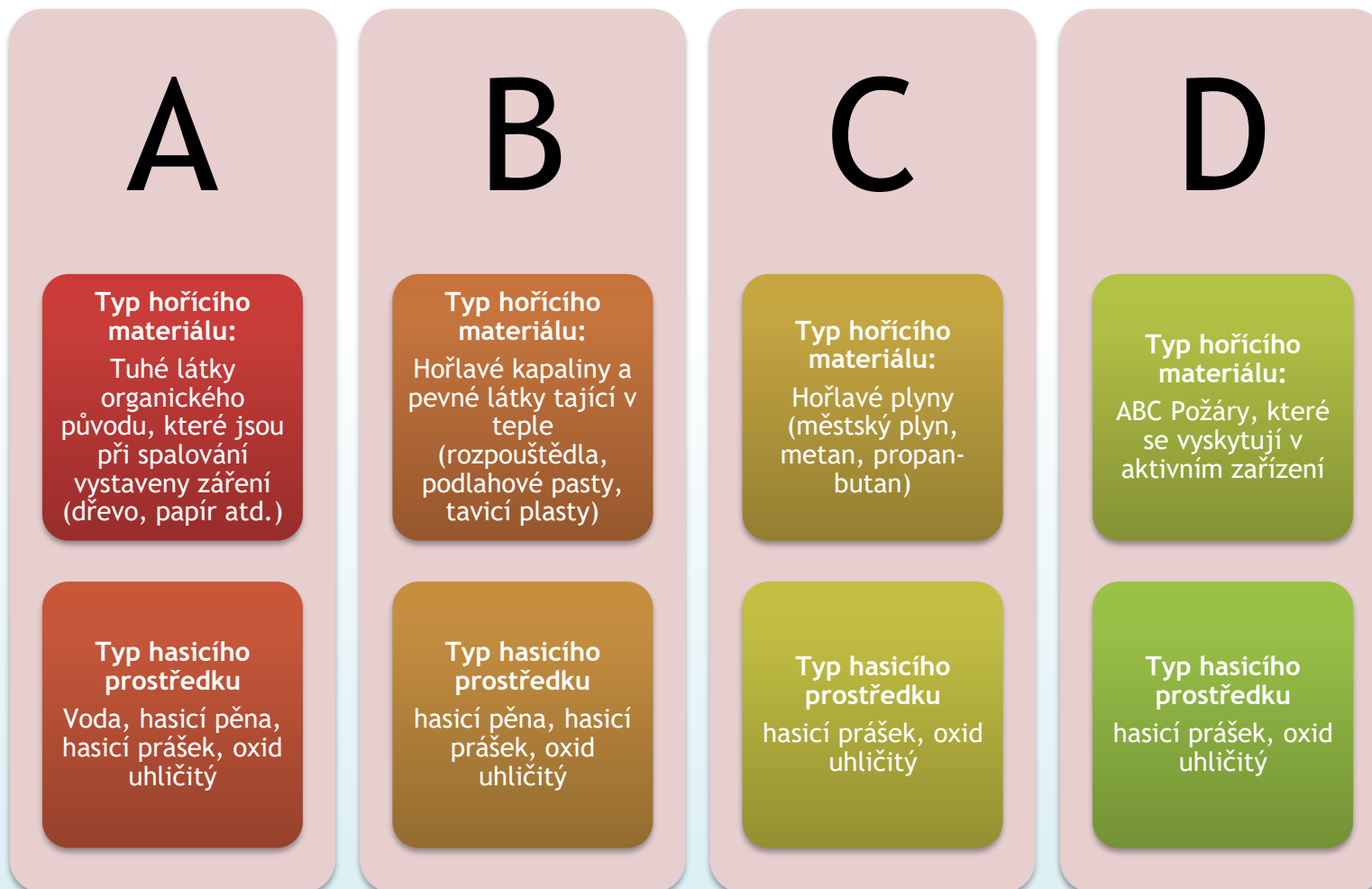


zdroj: www.pixabay.com



7. Požár

7.4 Skupiny požárů





7. Požár

7.3 Instrukce požární bezpečnosti

Instrukce požární bezpečnosti je zvláštní dokument, vypracovaný individuálně pro potřeby konkrétního objektu, ve kterém je vlastník, správce nebo uživatel objektu povinen podrobně určit v něm platná pravidla požární ochrany.

- Budova pro hospodářská zvířata by měla splňovat následující evakuační požadavky:
 - vzdálenost od nejvzdálenější stáje k nouzovému východu by neměla být větší než 50m při chovu zvířat v podestýlce a 75 m při chovu dobytka, prasat a ovcí v podestýlce, pokud počet dobytka a prasat nepřesahuje 15 zvířat a ovcí 200,
 - měl by se použít alespoň jeden evakuační východ, v budově s více zvířaty než je uvedeno výše nejméně dva východy, a nejméně jeden evakuační východ na každou část z místností rozdělených na části.



zdroj: www.pixabay.com



8. Sklady a uskladnění zemědělských výrobků

- Pytle s obilím a obilné přípravky v podlahových skladech by měly být tvořeny z pytlů stejné hmotnosti, tvaru, typu balení a velikosti, měly by být uloženy na sobě a po každých pěti vrstvách od úrovně podlahy by se měly používat dřevěné rozpěry
- Používejte mechanické vybavení na balíky slámy a sena ale ne vyšší než bezpečná výška zdvihu stroje připevněného k traktoru nebo vysokozdvížnému vozíku
- Sklady a uskladnění zemědělských výrobků:
 - vstupu zaměstnance do věže nebo do podzemního sila by mělo předcházet větrání jeho interiéru a kontrola čistoty vzduchu
 - pokud je pracovník uvnitř skladovací komory na obiloviny a jejich přípravky nebo uvnitř technického vybavení, všechny průlezy by měly být otevřeny
 - rotující části strojů a technických zařízení, které by mohly představovat nebezpečí, by měly být zajištěny



zdroj: www.pixabay.com



8. Sklady a uskladnění zemědělských výrobků

Prevence:

- špatné řízení, kromě značné ztráty času, může způsobit poškození, sesutí, požár atd.
- dobrá zpráva skladu zlepšuje pracovní podmínky a výkon.
- skladovací obaly (nádoby, pytle s krmivem, hnojivo, obilí atd.) by měly být uspořádány tak, aby nebránily přístupu a nezpůsobovaly tím škody atd.

Doporučení:

- nelezte na police, použijte žebřík k dosažení předmětů které jsou vysoko;
- neopírejte těžké stohy o nosné stěny;
- neházejte předměty shora ani jejich zdola nevyjímejte;
- nepřetěžujte policičky nebo podlahu;
- chraňte materiál před vlhkostí a teplem;
- zabraňte poškození nádob;
- mějte po ruce pouze suroviny potřebné pro každodenní práci;
- udržujte vše uspořádané.





Co-funded by the
Erasmus+ Programme
of the European Union

Agricultural Safety Through Lifelong Learning

2019-1-SK01-KA202-060645



AgriSafetyNet

9. Přeprava materiálu

- zemědělské přívěsy vybavené nájezdovými brzdami lze agregovat s traktorem za předpokladu, že celková hmotnost přívěsu s přepravovaným nákladem nepřesahuje 5 000 kg
- není přípustné kombinovat takové přívěsy do dvojitých souprav. Při tažení dvou přípojných vozidel se musí kombinovat brzdové systémy celé jízdní soupravy
- silniční přeprava na veřejných komunikacích by měla být v souladu s předpisy o silničním provozu
- v případě přepravy vysoce naloženého materiálu (sláma, seno) by potřebným vybavením přívěsu měl být žebřík s délkou přiměřenou výši očekávaného nákladu



zdroj: www.pixabay.com



Co-funded by the
Erasmus+ Programme
of the European Union

Agricultural Safety Through Lifelong Learning

2019-1-SK01-KA202-060645



AgriSafetyNet

9. Přeprava materiálu

Je nepřijatelné:

- vyklápění nákladních plošin sklápěcích přívěsů na jeden čep nebo s celkovým úhlem sklonu větším než 50 stupňů
- vyklápění nákladu do svahu
- nerovnoměrné rozložení nákladu nebo překročení nosnosti

Podle Lisabonské strategie přijaté EU jsou prioritními oblastmi prevence manuální manipulace s nákladem a repetitivní činnosti.



zdroj: www.pixabay.com



Co-funded by the
Erasmus+ Programme
of the European Union

Agricultural Safety Through Lifelong Learning

2019-1-SK01-KA202-060645



AgriSafetyNet

9. Přeprava materiálu

Prevence:

- používejte stroj a pomocné zařízení, které jsou v dobrém stavu a vhodné pro daný úkol
- provádění pravidelných kontrol všech prvků, které mohou být nebezpečné (kabely, šňůry, lana atd.)
- před uvedením stroje do provozu zkontrolujte všechny příslušné komponenty
- zvedání a spouštění nákladu pomalu, vyhněte se náhlým pohybem, zastavením
- břemena by neměla zůstat bez dozoru
- nepřenášejte náklad nad hlavou
- nasměrování zařízení do práce, ve které je možné ovládat nakládku i vykládku
- teoretické a praktické školení pro všechny operátory strojů
- uchovávejte klíče od stroje na bezpečném místě
- značení a oddělování jízdnic pruhů pro lidi a materiály
- v jízdnicích pruzích by neměly být překážky
- pruhy by měly být dobře osvětleny
- šířka pruhu by měla být přiměřená pro pracovníky



zdroj: www.pixabay.com



AgriSafetyNet

Agricultural Safety Through Lifelong Learning

2019-1-SK01-KA202-060645

KONSORCIUM PROJEKTU



Defoin



HOF UND
LEBEN
Jeder Tag ein Vermögen.



Co-funded by the
Erasmus+ Programme
of the European Union

The European Commission's support for the production of this publication does not constitute an endorsement of the contents, which reflect the views only of the authors, and the Commission cannot be held responsible for any use which may be made of the information contained therein.