



AgriSafetyNet

Agricultural Safety Through Lifelong Learning

2019-1-SK01-KA202-060645

Modul 2 VŠEOBECNÉ TYPY RIZÍK A PREVENČIA RIZÍK



Co-funded by the
Erasmus+ Programme
of the European Union

The European Commission's support for the production of this publication does not constitute an endorsement of the contents, which reflect the views only of the authors, and the Commission cannot be held responsible for any use which may be made of the information contained therein.



Co-funded by the
Erasmus+ Programme
of the European Union

Agricultural Safety Through Lifelong Learning

2019-1-SK01-KA202-060645



AgriSafetyNet

1. Všeobecné typy rizík a prevencia rizík

Je dôležité, aby bolo pracovisko prispôsobené správnym bezpečnostným podmienkam aby sa zabránilo úrazom a práca potom bude efektívnejšia.

Riziká na farme:

- Pády
- Pády z výšok
- Náraz pohybujúcim sa predmetom
- Náraz vozidla
- Padajúce predmety

Ak riziká nie sú kontrolované, môže dôjsť k nasledovnému:

- Zranenie pri nehode
- ochorenie
- invalidita
- smrť



zdroj: www.pixabay.com



1. Pracovisko a pracovné povrchy

Pracovníci sú vystavení:

- extrémom počasia
- repetitívnej manuálnej práci
- prevádzka vozidiel a strojov
- kontakt s biologickými látkami
- kontakt s nebezpečnými látkami
- pády, nárazy a oveľa viac

Zraniteľní pracovníci

- **mladí pracovníci** zvyčajne nemajú skúsenosti a bývajú impulzívni
- **starší pracovníci** sú zraniteľnejší voči poveternostným podmienkam, únave a stresu
- **členovia rodiny** môžu byť ochotní alebo sú požiadaní o pomoc, mali by ste však pamätať na ich kompetencie pre každú úlohu, pretože môžu byť nezaškolení, a teda viac ohrození
- je potrebné vziať do úvahy **tehotné pracovníčky** a posúdiť, ktoré pracovné činnosti môžu bezpečne vykonávať bez rizika potratu alebo iných komplikácií pre matku alebo plod
- **zdravotne postihnutým pracovníkom** musí byť pridelená práca v rámci ich možností
- **detská práca** sa nesmie využívať. Ak deti z farmárskej rodiny sprevádzajú svojich rodičov pri vykonávaní úloh, je potrebné vziať do úvahy príslušné riziká a nebezpečenstvá, ktoré im majú byť podľa potreby vysvetlené a kontrolované, aby žiadne dieťa nebolo vystavené neprijateľným rizikám
- **prist'ahovaleckí pracovníci** často potrebujú špeciálny prístup, pretože sa nachádzajú v kultúrnej odlišnom prostredí s rôznymi zákonmi a každodennými životnými návykmi.



1. Pracovisko a pracovné povrchy

Bezpečnostné odporúčania pre pracovisko:

- strojové zariadenia by mali byť správne oddelené, aby mali pracovníci bezpečný prístup a pohyb okolo nich
- náradie a nástroje by mali mať trvalé miesto uskladnenia
- všetok materiál (káble, hadice atď.), hotové výrobky (napr. balíky sena, slama atď.) a odpad by sa mali skladovať na miestach, ktoré si navzájom nebudú prekážať
- chodby, priechody a schody musia mať primerané rozmery a byť bez prekážok a musia byť primerane osvetlené
- budovy a inštalácie (elektrina, voda, plyn, stlačený vzduch atď.) by mali byť v dobrom stave a dobre udržiavané
- podlaha by nemala byť klzká a pracovníci by mali používať vhodnú obuv
- všetky otvory, steny alebo vchody, cez ktoré môžu materiály alebo osoby vstúpiť / vystúpiť, by mali byť primerane zabezpečené



1. Pracovisko a pracovné povrchy

Prevencia:

- vyrovnajte a pokiaľ je to možné, spevnite povrch chodníkov a chodieb, odstráňte vyčnievajúce predmety a hrbole, ktoré môžu byť neviditeľné, najmä keď sú pokryté snehom
- osvetlite pozemok a chodníky
- V zime zabezpečte šmyklivé povrchy a chodníky
 - dbajte na označenie a ohradenie nebezpečných miest
 - pripevnite informácie a výstražné značky na vhodné miesta. Čistota a poriadok sú základné bezpečnostné pravidlá



Zdroj: www.pixabay.com



Co-funded by the
Erasmus+ Programme
of the European Union

Agricultural Safety Through Lifelong Learning

2019-1-SK01-KA202-060645



AgriSafetyNet

2. Povinnosti na farme

Zákony o udržiavaní čistoty a poriadku v obciach vo všeobecnosti ukladajú vlastníkom nehnuteľností povinnosti:

- vybavenie a údržba zariadení na zber komunálneho odpadu vo vhodnom technickom a hygienickom stave
- pripojenie na existujúcu kanalizačnú sieť, ak je to možné, alebo zriadenie odpadovej nádrže na tekutý odpad alebo domovej čističky odpadových vôd
- vývoz komunálneho a kvapalného odpadu zhromaždeného na pozemku v súlade s ustanoveniami zákona a osobitnými predpismi



zdroj: www.pixabay.com



Co-funded by the
Erasmus+ Programme
of the European Union

Agricultural Safety Through Lifelong Learning

2019-1-SK01-KA202-060645



AgriSafetyNet

2. Povinnosti na farme

Povinnosti vlastníkov pozemku:

- uchovávať dokumentáciu vo forme zmluvy a dokladov o úhrade za služby zberu komunálneho odpadu, vyprázdňovania odpadových nádrží a prepravy tekutého odpadu
- odpratávanie blata, snehu, ľadu a iných zvyškov z chodníkov nachádzajúcich sa priamo pozdĺž pozemku
- plnenie ďalších povinností ustanovených v obecných predpisoch
- Vytvoriť pred východom zo stajní miesta, kde si môžete umyť ruky, tvár a topánky



zdroj: www.pixabay.com



Co-funded by the
Erasmus+ Programme
of the European Union

Agricultural Safety Through Lifelong Learning

2019-1-SK01-KA202-060645



AgriSafetyNet

3. Upratovanie budov na farme

Upratovanie budov na farme

- V skladoch, dielňach, garážach, triediarniach, chladiarenských skladoch, skladoch, skleníkoch atď. udržiajte poriadok a čistotu.
- Podklad v skladovacích priestoroch musí byť pozametáný alebo ak to jeho typ umožňuje umytý
- V technických miestnostiach by sa tiež mali občas odstrániť pavučiny, prach a umyť okná



zdroj: www.pixabay.com



Co-funded by the
Erasmus+ Programme
of the European Union

Agricultural Safety Through Lifelong Learning

2019-1-SK01-KA202-060645



AgriSafetyNet

4. Nástroje

Väčšina úrazov je spôsobená ručným a elektrickým náradím, ako sú kladivá, rezačky, nože, sekery, pílkys, kliešte, skrutkovače a kľúče atď.

- **Hlavné príčiny úrazov:**
 - Nesprávne použitie nástroja,
 - Poškodené nástroje,
 - Nástroje nedostačujúcej kvality,
 - Nesprávna preprava a uskladnenie
- **Riziká**
 - Ostré predmety
 - Škoda spôsobená padajúcimi predmetmi
 - Nadmerné úsilie



zdroj: www.pixabay.com



4. Nástroje

4.1 Manuálne nástroje

Prevenencia

- Zaobstaranie kvalitných nástrojov,
- Nástroje používané a určené výlučne na prácu v podniku,
- Vhodné zaškolenie ohľadom používania rôznych nástrojov,
- Používajte ochranu očí, ak existuje riziko poranenia odletujúcimi predmetmi,
- Pri manipulácii s ostrými predmetmi používajte rukavice,
- Pravidelná údržba (oprava, ostrenie, čistenie prístrojov atď.),
- Pravidelná kontrola rúčok atď.,
- Skladovanie vo vhodných a označených skrinkách na náradie, ako aj skladovanie na jednotnom mieste

Pneumaticky poháňané ručné náradie

- Pneumaticky poháňané ručné náradie používané v opravovniach sa používa na povolovanie skrutiiek, nafukovanie pneumatík atď.
- Pri práci s pneumaticky poháňaným náradím sa odporúča nosiť hrubé rukavice vyložené ochrannou vrstvou
- Tieto rukavice môžu tiež absorbovať vibrácie prenášané do rúk obsluhy. Používajte chránič sluchu a obmedzte pracovný čas s nimi na minimum



4. Nástroje

4.2 Elektrické nástroje a elektroinštalácie

Elektroinštalácia je pre každú farmu životne dôležitá.

Nechajte kompetentnú osobu vybaviť všetky elektroinštalácie ističmi (RCD), aby sa znížilo riziko elektrického skratu. Na projektovanie, inštaláciu, údržbu a opravy elektroinštalácií by mali byť zamestnaní iba kvalifikovaní elektrikári. V opačnom prípade hrozí pracovníkovi alebo používateľovi zariadenia vážne riziko úrazu elektrickým prúdom a smrť.

Inšpekcie **tretích strán** sú osvedčenými postupmi a v niektorých krajinách sú povinné.

Udržujte svoj elektrický panel, zásuvky a spínače čisté, bez prachu, suché a chránené pred poveternostnými podmienkami a zneužitím.

Na ovládacom paneli označte spínače, aby ste vy alebo akýkoľvek iný užívateľ mohli identifikovať správny spínač na izoláciu oblasti alebo zariadenia, ak je potrebné vykonať údržbu alebo opravu. Uveďte telefónne číslo vášho elektrikára. Kontrolujte prístup k panelu alebo k iným elektroinštaláciám.

Príčiny najčastejších nehôd pri práci s elektrickým náradím:

- nevhodné použitie vykonávanej práce,
- poškodené nástroje,
- nesprávna preprava alebo skladovanie,
- žiadna ochrana,
- odstránené chrániče





4. Nástroje

4.2 Elektrické nástroje a elektroinštalácie

Prevenca

- predchádzanie rizikám zo zdroja energie,
- 2x izolované elektrické náradie alebo náradie pod napätím (24 V),
- dodržiavajte pokyny výrobcu,
- ak kupujete elektrické náradie, nezabudnite, že náradie s dvojitou elektrickou izoláciou je bezpečnejšie:
 - nepoužívajte náradie s poškodeným krytom
 - poškodený napájací kábel alebo zástrčka by sa mali vymeniť,
 - skontrolujte stav elektrického náradia, či nie je poškodené a či sa na ňom nevykonáva oprava,
 - neupravujte ani nenastavujte zapnuté nástroje
- všetko inštalované elektrické náradie by malo byť účinne uzemnené, pokiaľ nie je dvojito izolované
- nepoužívajte dočasné osvetlenie; lampy, ktoré používate na osvetlenie pracovného priestoru, by mali mať štít okolo tienidla a rukoväť z elektroizolačného kovu.



zdroj: www.pixabay.com

Pred začatím práce skontrolujte náradie a nasad'te chýbajúce chrániče



Co-funded by the
Erasmus+ Programme
of the European Union

Agricultural Safety Through Lifelong Learning

2019-1-SK01-KA202-060645



AgriSafetyNet

5. Stroje

Strojové zariadenie sa používa takmer v každom type poľnohospodárskej prevádzky. Strojové zariadenie môže byť vo forme vozidla s kabínou, kde operátor sedí a obsluhuje ovládače počas jazdy (napr. Traktor, kombajn, vysokozdvížný vozík), alebo to môže byť nehybné strojové zariadenie poháňané pomocným pohonom (PTO) traktora, poháňané elektrinou, vodou alebo ručne.

Aby sa zabránilo nehodám spôsobeným strojmi, musia sa dodržiavať nasledujúce odporúčania:

- mať bezpečné strojové zariadenie (označenie ES)
- inštalácia, používanie a údržba všetkých strojov podľa odporúčaní výrobcov
- pravidelná kontrola strojov



zdroj: www.pixabay.com



5. Stroje

5.1 Riziká spojené so strojovým zariadením

Mechanické riziká:

- spôsobené fyzickým poškodením súčastí stroja
- pohyblivé časti (čepele, kolesá atď.)
- časti prevodovky (nápravy, remenice atď.)
- úlomky z rozbitých častí
- štiepky z materiálu počas spracovania

Nebezpečenstvo úrazu elektrickým prúdom, zásah elektrickým prúdom alebo popáleniny spôsobené:

- dotykom (priamy kontakt) alebo náhodne nabité komponenty (nepriamy kontakt)
- nedostatočná izolácia

Tepelné riziká:

- popáleniny spôsobené kontaktom s horúcimi predmetmi alebo materiálmi

Hlukové riziká:

- hlučné stroje môžu spôsobiť stratu sluchu, vyčerpanosť, rušenie ústnej komunikácie alebo zvukových signálov
- intenzívne vibrácie môžu spôsobiť svalové poruchy v rukách, lumbago, ischias

Technické poruchy:

- strojové zariadenie, ktoré nie je prispôbené charakteristikám a schopnostiam osoby, ktorá ho používa, môže spôsobiť fyzickú ujmu v dôsledku neprirodzeného držania tela, opakujúcich sa pohybov alebo tlaku



Co-funded by the
Erasmus+ Programme
of the European Union

Agricultural Safety Through Lifelong Learning

2019-1-SK01-KA202-060645



AgriSafetyNet

5. Stroje

Prevencia:

- stroje používajte iba na určené účely
- nedovoľte, aby sa náklad, blatníky, háky, bočné strany, ... nepripínali alebo neodopínali počas jazdy
- zabezpečujte pravidelnú údržbu traktora alebo stroja
- nenechajte nikoho stáť medzi traktorom a strojom a počas prevádzky nestúpajte na oje, závesy, rámy alebo iné časti traktora alebo poľnohospodárskeho stroja
- ak stroj nechávate na svahu, musíte sa uistiť, že neklesá (pod kolesá podložte klíny)

Pri práci s reťazovou pílou používajte osobné ochranné prostriedky. Toto sú:

- Ochranná prilba
- Ochranné okuliare alebo štít
- Ochranný odev z materiálu odolného proti prerezaniu
- Antivibračné rukavice
- Chrániče sluchu
- Ochrannú obuv



zdroj: www.pixabay.com



Co-funded by the
Erasmus+ Programme
of the European Union

Agricultural Safety Through Lifelong Learning

2019-1-SK01-KA202-060645



AgriSafetyNet

6. Elektrina

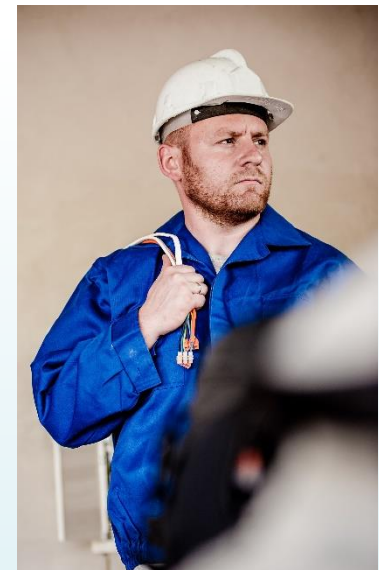
Pri prevádzke strojov a technických zariadení s elektromotormi vo vlhkých miestnostiach používajte vzduchotesné káble, zástrčky a zásuvky, aby bolo možné nulové pripojenie alebo uzemnenie. Elektrické motory, spínače, poistkové zásuvky, svetelné body, rozvádzače a iné elektrické prípojky musia byť chránené pred prachom, vlhkosťou, naftou, plynmi a inými faktormi, ktoré môžu spôsobiť úraz elektrickým prúdom.

Prevenencia:

- Elektrické práce sa nesmú vykonávať bez príslušnej kvalifikácie,
- Pozor na elektrické káble a vodiče - udržiavajte bezpečnú vzdialenosť,
- Používajte certifikované osobné ochranné prostriedky,
- Prenosné elektrické zariadenia nízkeho napätia používajte iba vo vlhkých miestnostiach alebo na kovových povrchoch

Tri zlaté pravidlá, ktoré si musíte pamätať pri práci s elektrickým zariadením:

1. Vypnite všetky zdroje napájania,
2. Vypnite a uzamknite všetky spínacie zariadenia (spínače atď.),
3. Označte pracovisko



zdroj: www.pixabay.com



Co-funded by the
Erasmus+ Programme
of the European Union

Agricultural Safety Through Lifelong Learning

2019-1-SK01-KA202-060645



AgriSafetyNet

7. Požiar

Požiar sa nazýva samovoľné nekontrolované šírenie ohňa na mieste, ktoré nie je na tento účel určené, a spôsobí materiálne škody a ohrozenie života..

Majitelia budov a skladovacích dvorov a prístreškov, s výnimkou rodinných domov, označujú únikové cesty značkami vyhovujúcimi vnútroštátnym normám.

Označenie sa vyžaduje v miestnostiach, kde sú podľa technických a stavebných predpisov vyžadované najmenej 2 núdzové východy.



zdroj: www.pixabay.com



Co-funded by the
Erasmus+ Programme
of the European Union

Agricultural Safety Through Lifelong Learning

2019-1-SK01-KA202-060645



AgriSafetyNet

7. Požiar

7.1 Požiarne faktory

Palivá: látka, ktorá pri intenzívnej oxidácii (spaľovaní) uvoľňuje veľké množstvo tepla. Energia získaná spaľovaním paliva sa využíva:

- strojom (tepelný motor) alebo zostavou strojov a zariadení (tepláreň) na výrobu mechanickej energie
- cez kotol na vykurovacie alebo procesné účely. Najdôležitejšou vlastnosťou palív je ich spaľovacie teplo a výhrevnosť

Spaľovanie: chemická reakcia medzi horľavým materiálom alebo palivom a oxidantom za uvoľňovania tepla a svetla.



Co-funded by the
Erasmus+ Programme
of the European Union

Agricultural Safety Through Lifelong Learning

2019-1-SK01-KA202-060645



AgriSafetyNet

7. Požiar

7.1 Požiarne faktory

Teplota: množstvo tepla, ktoré vzniká úplným spálením jednotky hmotnosti alebo jednotky objemu analyzovanej látky v konštantnom množstve, pri ktorom sa produkty spaľovania ochladia na počiatočnú teplotu a vodná para obsiahnutá v spalinách úplne kondenzuje. Najčastejšie zdroje sú:

- cigarety
- iskry
- zle uhasené ohne
- elektrické poruchy
- zvary



zdroj: www.pixabay.com



Co-funded by the
Erasmus+ Programme
of the European Union

Agricultural Safety Through Lifelong Learning

2019-1-SK01-KA202-060645



AgriSafetyNet

7. Požiar

7.2 Boj s požiarom

- skladujte horľavé výrobky a palivá čo najďalej od pracovných priestorov
- používajte uzavreté nádoby, v ktorých budete skladovať horľavé materiály
- pred vykonaním akýchkoľvek údržbárskych alebo opravárenských prác, čistenia odtokov a inštalácií, ktoré obsahujú horľavé produkty, je potrebné vykonať kontrolu
- udržiajte zdroje tepla (pece, traktory atď.) mimo pracovných priestorov
- vyhnite sa zdrojom tepla pri elektroinštaláciách; na konci pracovného dňa musia byť odpojené všetky elektrické zariadenia
- nemiešajte chemikálie, ktorých reakcia nie je známa, pretože by to mohlo vytvárať dostatočné množstvo tepla, ktoré by mohlo viesť k požiaru
- majte dobrý evakuačný plán



zdroj: www.pixabay.com



7. Požiar

7.3 Protipožiarna ochrana

- súbor opatrení na potlačenie požiaru, ak dôjde k jeho vypuknutiu
- dobrá ochrana vyplýva z dobrej detekcie požiaru, alarmu
- keď dôjde k požiaru, rýchlosť je kľúčová; preto je dôležité inštalovať automatické systémy detekcie požiaru, a to minimálne na miestach, kde je vyššie riziko požiaru
- príručné hasiace zariadenie zahŕňa: hasiace prístroje, vnútorné hydranty, protipožiarne prikrývky a tlmivé, sekery, krompáče, páčidlá a lopaty
- nasadenie protipožiarného zariadenia a hasiacich prostriedkov na ochranu rastlín
- hromady, podlahy a trámy musia byť umiestnené najmenej 30 m od budov, ciest a koľají
- hromady, podlahy a trámy sú rozmiestnené najmenej 100 metrov od lesov a zalesnených oblastí
- okolo nich by mala byť plocha bez horľavých materiálov (šírka: 2m)

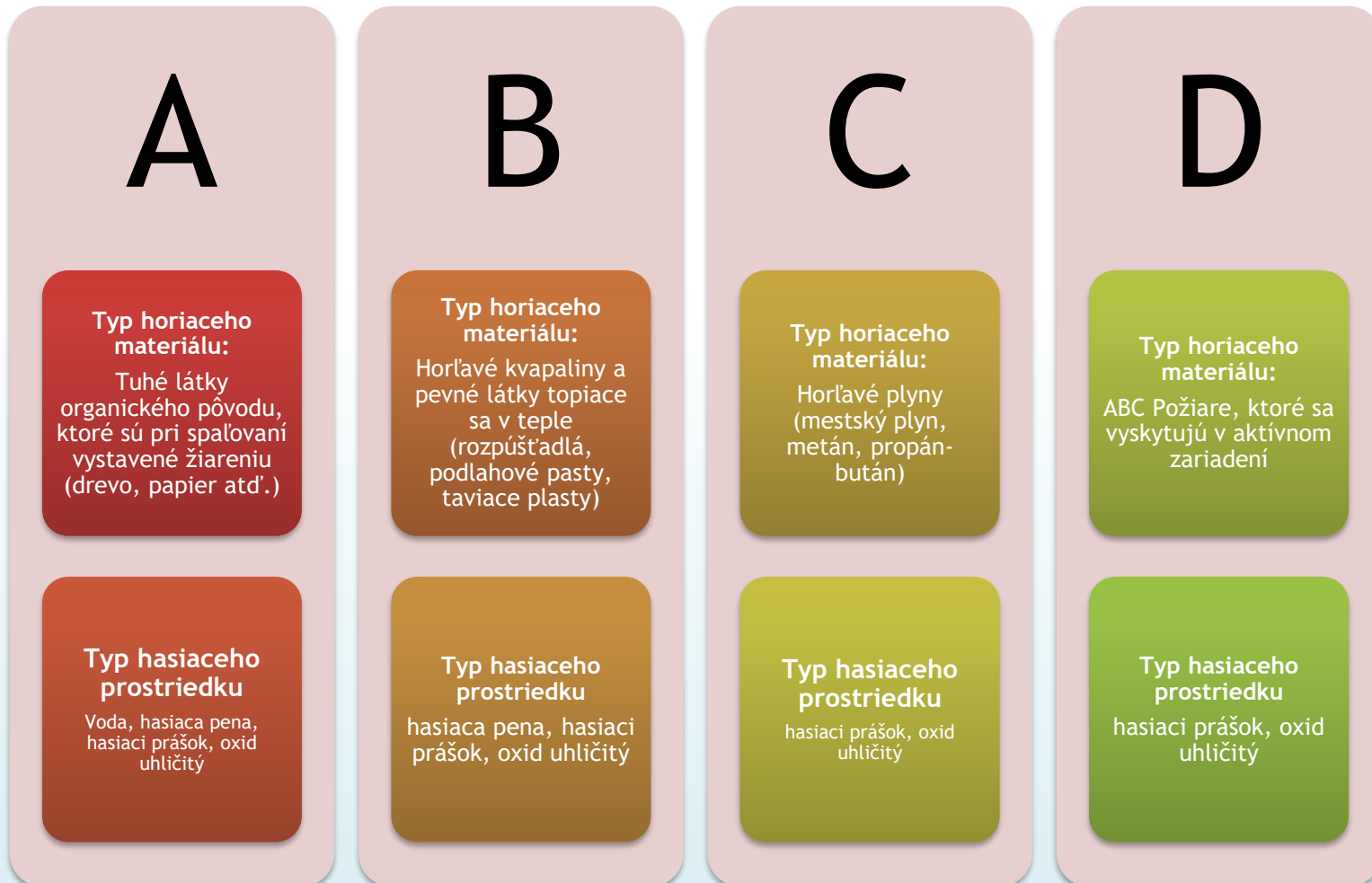


zdroj: www.pixabay.com



7. Požiar

7.4 Skupiny požiarov





7. Požiar

7.3 Inštrukcia požiarnej bezpečnosti

Inštrukcia požiarnej bezpečnosti je osobitný dokument, vypracovaný individuálne pre potreby konkrétneho objektu, v ktorom je vlastník, správca alebo užívateľ objektu povinný podrobne určiť v ňom platné pravidlá požiarnej ochrany.

- Budova pre hospodárske zvieratá by mala spĺňať nasledujúce evakuačné požiadavky:
 - vzdialenosť od najvzdialenejšej maštale k núdzovému východu by nemala byť väčšia ako 50m pri chove zvierat v podstielke a 75 m pri chove dobytká, ošípaných a oviec v podstielke, ak počet hovädzieho dobytká a ošípaných nepresahuje 15 zvierat a oviec 200,
 - mal by sa použiť aspoň jeden evakuačný východ, v budove s viac zvieratami ako je uvedené vyššie najmenej dva východy, a najmenej jeden evakuačný východ na každú časť z miestností rozdelených na časti.



zdroj: www.pixabay.com



Co-funded by the
Erasmus+ Programme
of the European Union

Agricultural Safety Through Lifelong Learning

2019-1-SK01-KA202-060645



AgriSafetyNet

8. Sklady a uskladnenie poľnohospodárskych výrobkov

- Vrecia s obilím a obilné prípravky v podlahových skladoch by mali byť tvorené z vriec rovnakej hmotnosti, tvaru, typu balenia a veľkosti, mali by byť uložené na sebe a po každých piatich vrstvách od úrovne podlahy by sa mali používať drevené rozpery
- Používajte mechanické vybavenie na uloženie balíkov slamy a sena ale nie vyššie ako je bezpečná výška zdvihu stroja pripevneného k traktorovi alebo vysokozdvížnému vozíku
- Sklady a uskladnenie poľnohospodárskych výrobkov:
 - vstupu zamestnanca do veže alebo do podzemného sila by malo predchádzať vetranie jeho interiéru a kontrola čistoty vzduchu
 - pokiaľ je pracovník vo vnútri skladovacej komory na obilniny a ich prípravky alebo vo vnútri technického vybavenia, všetky prielezy by mali byť otvorené
 - rotujúce časti strojov a technických zariadení, ktoré by mohli predstavovať nebezpečenstvo, by mali byť zabezpečené



zdroj: www.pixabay.com



8. Sklady a uskladnenie poľnohospodárskych výrobkov

Prevenca:

- nesprávne riadenie, okrem značnej straty času, môže spôsobiť poškodenie, zosunutie, požiar atď.
- dobrá správa skladu zlepšuje pracovné podmienky a výkon.
- skladovacie obaly (nádoby, vrecia s krmivom, hnojivo, obilie atď.) by mali byť usporiadané tak, aby nebránili prístupu a nezapríčinili tým škody atď.

Odporúčania:

- nelezte na police, použite rebrík na dosiahnutie predmetov ktoré sú vysoko;
- neopierajte ťažké stohy o nosné steny;
- nehádzte predmety zhora ani ich zdola nevyberajte;
- nepreťažujte policičky alebo podlahu;
- chráňte materiál pred vlhkosťou a teplom;
- zabráňte poškodeniu nádob;
- majte po ruke iba suroviny potrebné na každodennú prácu;
- udržiujte všetko usporiadané.





Co-funded by the
Erasmus+ Programme
of the European Union

Agricultural Safety Through Lifelong Learning

2019-1-SK01-KA202-060645



AgriSafetyNet

9. Preprava materiálu

- poľnohospodárske prívesy vybavené nájazdovými brzdami možno agregovať s traktorom za predpokladu, že celková hmotnosť prívesu s prepravovaným nákladom nepresahuje 5 000 kg
- nie je prípustné kombinovať takéto prívesy do dvojítých súprav. Pri ťahaní dvoch prípojných vozidiel sa musia kombinovať brzdomé systémy celej jazdnej súpravy
- cestná preprava na verejných komunikáciách by mala byť v súlade s predpismi o cestnej premávke
- v prípade prepravy vysoko naloženého materiálu (slama, seno) by potrebným vybavením prívesu mal byť rebrík s dĺžkou primeranou výške očakávaného nákladu



zdroj: www.pixabay.com



Co-funded by the
Erasmus+ Programme
of the European Union

Agricultural Safety Through Lifelong Learning

2019-1-SK01-KA202-060645



AgriSafetyNet

9. Preprava materiálu

Je neprijateľné:

- vyklápanie nákladných plošín sklápacích prívosov na jeden čap alebo s celkovým uhlom sklonu väčším ako 50 stupňov
- vyklápanie nákladu do svahu
- nerovnomerné rozloženie nákladu alebo prekročenie nosnosti

Podľa Lisabonskej stratégie prijatej EÚ sú prioritnými oblasťami prevencie manuálna manipulácia s nákladom a repetitívne činnosti.



zdroj: www.pixabay.com



Co-funded by the
Erasmus+ Programme
of the European Union

Agricultural Safety Through Lifelong Learning

2019-1-SK01-KA202-060645



AgriSafetyNet

9. Preprava materiálu

Prevenia:

- používajte stroj a pomocné zariadenie, ktoré sú v dobrom stave a vhodné pre danú úlohu
- vykonávanie pravidelných kontrol všetkých prvkov, ktoré môžu byť nebezpečné (káble, šnúry, laná atď.)
- pred uvedením stroja do prevádzky skontrolujte všetky príslušné komponenty
- zdvíhanie a spúšťanie nákladu pomaly, vyhýbajte sa náhlym pohybom, zastaveniam
- bremená by nemali zostať bez dozoru
- neprenášajte náklad nad hlavou
- nasmerovanie zariadenia do práce, v ktorej je možné ovládať nakládku aj vykládku
- teoretické a praktické školenie pre všetkých operátorov strojov
- uchovávať kľúče od stroja na bezpečnom mieste
- značenie a oddeľovanie jazdných pruhov pre ľudí a materiály
- v jazdných pruhoch by nemali byť prekážky
- pruhy by mali byť dobre osvetlené
- šírka pruhu by mala byť primeraná pre pracovníkov



zdroj: www.pixabay.com



AgriSafetyNet

Agricultural Safety Through Lifelong Learning

2019-1-SK01-KA202-060645

KONZORCIUM PROJEKTU



Defoin



HOF UND
LEBEN
Jeder Tag ein Vermögen.



Co-funded by the
Erasmus+ Programme
of the European Union

The European Commission's support for the production of this publication does not constitute an endorsement of the contents, which reflect the views only of the authors, and the Commission cannot be held responsible for any use which may be made of the information contained therein.