



AgriSafetyNet

Agricultural Safety Through Lifelong Learning

2019-1-SK01-KA202-060645

Modulul 2 TIPURI GENERALE DE RISCURI ȘI PREVENIREA LOR



Co-funded by the
Erasmus+ Programme
of the European Union

The European Commission's support for the production of this publication does not constitute an endorsement of the contents, which reflect the views only of the authors, and the Commission cannot be held responsible for any use which may be made of the information contained therein.



Co-funded by the
Erasmus+ Programme
of the European Union

Agricultural Safety Through Lifelong Learning

2019-1-SK01-KA202-060645



AgriSafetyNet

1. Tipuri generale de riscuri și prevenirea lor

Este important ca locul de muncă să fie adaptat la condițiile de siguranță potrivite pentru a evita accidentele și apoi munca să fie mai eficientă.

Pericole în curtea fermei:

- căderea;
- căderea de la înălțime;
- lovirea de un obiect în mișcare;
- impactul cu un vehicul;
- leziuni produse de un obiect care cade.

În cazul în care pericolele nu sunt controlate, se pot întâmpla următoarele:

- să fie rănit într-un accident;
- contracta o boală;
- să fie incapacitat;
- Muri.



Sursa: www.pixabay.com



Co-funded by the
Erasmus+ Programme
of the European Union

Agricultural Safety Through Lifelong Learning

2019-1-SK01-KA202-060645



AgriSafetyNet

2. Locul și suprafețele de lucru

Lucrătorii sunt expuși la:

- fenomene meteorologice extreme;
- muncă manuală repetitivă;
- funcționarea vehiculelor și a mașinilor;
- contactul cu agenții biologici;
- contactul cu substanțe periculoase;
- obiecte care cade, zdrobesc șiucid.

Lucrători vulnerabili:

- **lucrătorii tineri** sunt foarte adesea lipsiți de experiență. ei tind să fie impulsivi. lucrătorii tineri au nevoie de formare și supraveghere până când devin suficient de competenți;
- **lucrătorii vârstnici** sunt mai vulnerabili la anumite condiții, cum ar fi vremea. ei pot avea, de asemenea, limitări din cauza vârstei sau pot suferi de unele boli cronice: puterea brațelor, vederea, auzul, reflexele, viteza de mișcare, capacitatea de producție le pot fi diminuate. lucrătorilor vârstnici trebuie să li se acorde o muncă potrivită pentru ei. foarte des, aceștia ar trebui să beneficieze de o supraveghere specială și de supraveghere frecventă a sănătății;
- **membrii familiei** ar putea fi, de asemenea, obligați să ajute la muncile agricole, mai ales atunci când competența lor în agricultură este redusă și s-ar putea expune riscului;
- **munca copiilor**, în general, ar trebui interzisă. cu toate acestea, uneori, copiii - ca membri ai familiei fermierului - îi pot însoți pe părinții lor care efectuează sarcini. în astfel de situații, trebuie luate în considerare și pericolele și riscurile implicate;
- lucrătorii imigranți au adesea nevoie de o atenție suplimentară, deoarece se află în mediul cultural diferit, cu jurisdicții diferite și obiceiuri de viață în fiecare zi.



Co-funded by the
Erasmus+ Programme
of the European Union

Agricultural Safety Through Lifelong Learning

2019-1-SK01-KA202-060645



AgriSafetyNet

Recomandări de siguranță pentru locul de muncă:

- mașinile ar trebui să fie separate în mod corespunzător, permițând lucrătorilor accesul și circulația în condiții de siguranță în jurul lor;
- uneltele și instrumentele și instrumentele ar trebui să aibă un loc permanent,
- toate materialele (cabluri, furtunuri etc.), produsele finite (baloți de fân, paie etc.) și deșeurile ar trebui depozitate în locuri care nu vor interfera între ele;
- coridoarele, pasajele și scările trebuie să aibă dimensiuni adecvate și fără obstacole și să fie iluminate în mod corespunzător;
- clădirile și instalațiile (electricitate, apă, gaz, aer comprimat etc.) ar trebui să fie în stare bună și bine întreținute;
- podeaua nu ar trebui să fie alunecoasă și lucrătorii ar trebui să utilizeze încălțăminte corespunzătoare;
- toate deschiderile, pereții sau intrările prin care materialele sau persoanele pot intra/ieși ar trebui protejate în mod adecvat.



Co-funded by the
Erasmus+ Programme
of the European Union

Agricultural Safety Through Lifelong Learning

2019-1-SK01-KA202-060645



AgriSafetyNet

Prevenire:

- nivelați și, dacă este posibil, întăriți suprafața locurilor și a pasajelor, îndepărtați obiectele proeminente și umflăturile care pot fi invizibile, în special atunci când sunt acoperite de zăpadă;
- Luminați curtea și trotuarele;
- în timpul iernii, eliminați suprafețele și trotuarele alunecoase;
- marcați și împrejmuți locurile periculoase;
- amplasați informații și indicatoare de avertizare în locuri adecvate;
- păstrați curățenia și ordinea.



Sursa: www.pixabay.com



Co-funded by the
Erasmus+ Programme
of the European Union

Agricultural Safety Through Lifelong Learning

2019-1-SK01-KA202-060645



AgriSafetyNet

3. Îndatoririle fermierului

În general, actele de menținere a curățeniei și ordinii în comune impun obligații proprietarilor:

- echiparea și întreținerea instalațiilor municipale de colectare a deșeurilor într-o stare tehnică și sanitară adecvată;
- racordarea la rețeaua de canalizare existentă, dacă este posibil, sau montarea cu un rezervor de canalizare lichidă fără efluenți sau cu o stație de epurare a apelor uzate menajere;
- eliminarea deșeurilor municipale și a deșeurilor lichide colectate pe proprietate în conformitate cu dispozițiile legii și cu reglementările separate.



Sursa: www.pixabay.com



Co-funded by the
Erasmus+ Programme
of the European Union

Agricultural Safety Through Lifelong Learning

2019-1-SK01-KA202-060645



AgriSafetyNet

Obligațiile proprietarilor:

- păstrarea documentației sub forma unui contract și a dovezilor de plată pentru serviciile de colectare a deșeurilor municipale, golirea rezervoarelor neefluenților și transportul deșeurilor lichide;
- curățarea noroiului, zăpezii, gheții și altor resturi de pe potecile situate direct de-a lungul proprietății;
- îndeplinirea altor obligații prevăzute în reglementările municipale;
- crearea unui loc în care mâinile, fața și cizmele pot fi spălate înainte de a părăsi grajdurile.



Sursa: www.pixabay.com



Co-funded by the
Erasmus+ Programme
of the European Union

Agricultural Safety Through Lifelong Learning

2019-1-SK01-KA202-060645



AgriSafetyNet

Curățarea clădirilor agricole:

- păstrarea ordinea în depozite, ateliere, garaje, camere de sortare, depozite frigorifice, camere de depozitare, sere, etc.;
- măturarea substratului din spațiile de depozitare sau, dacă tipul permite, spalarea lor;
- eliminarea, în camerele de utilitate, a pânzelor de păianjen, a prafului și a mizeriei de pe ferestre.



Sursa: www.pixabay.com



Co-funded by the
Erasmus+ Programme
of the European Union

Agricultural Safety Through Lifelong Learning

2019-1-SK01-KA202-060645



AgriSafetyNet

4. Uneltele

Cele mai multe leziuni sunt cauzate de unelte manuale și electrice, cum ar fi ciocane, tăietori, cuțite, topoare, ferăstraie, clești, șurubelnițe, chei etc.

Principalele cauze ale leziunilor:

- utilizarea necorespunzătoare a mașinii;
- instrumente defecte;
- instrumente de calitate inferioară;
- transport sau depozitare incorecte;

Sunt periculoase:

- obiectele ascuțite;
- Obiectele în echilibru instabil;
- supra-efortul.



Sursa: www.pixabay.com



Co-funded by the
Erasmus+ Programme
of the European Union

Agricultural Safety Through Lifelong Learning

2019-1-SK01-KA202-060645



AgriSafetyNet

4.1 Uneltele manuale

Prevenirea:

- achiziționarea de instrumente de înaltă calitate;
- utilizarea de instrumente destinate exclusiv lucrărilor în exploatație;
- formarea adecvată în utilizarea diferitelor instrumente;
- utilizarea protecției ochilor atunci când există un risc de rănire din cauza obiectelor zburătoare;
- utilizarea mănușilor la manipularea obiectelor ascuțite;
- verificarea periodică a mânerelor (repararea, ascuțirea, curățarea echipamentului etc.);
- depozitarea în cutii de instrumente adecvate și marcate într-un loc fix.

Sculele manuale acționate pneumatic:

- uneltele manuale acționate pneumatic, folosite în atelierele de reparații, sunt utilizate pentru slăbirea șuruburilor, umflarea anvelopelor etc.;
- atunci când se lucrează cu unelte pneumatice, se recomandă purtarea mănușilor groase, căptușite cu un strat protector;
- aceste mănuși pot absorbi, de asemenea, vibrațiile transmise mâinilor operatorului; utilizați un protector auditiv și limitați timpul de lucru.



Co-funded by the
Erasmus+ Programme
of the European Union

Agricultural Safety Through Lifelong Learning

2019-1-SK01-KA202-060645



AgriSafetyNet

4.2 Uneltele și instalațiile electrice

Instalația electrică este vitală pentru ferma agricolă.

Este necesar ca o persoană competentă să doteze toate instalațiile electrice cu întrerupătoare de circuit reziduale pentru a reduce riscul de scurtcircuit electric. Numai electricienii calificați ar trebui să fie angajați pentru proiectarea, instalarea, întreținerea și repararea instalațiilor electrice. În caz contrar, muncitorul sau utilizatorul instalației prezintă un risc grav de electrocutare și deces.

Inspekțiile efectuate de **terți** sunt bune practici și, în unele țări, sunt obligatorii. Păstrați panoul electric, prizele și întrerupătoarele curate, fără praf și uscate, și protejați-le de condițiile meteorologice și de utilizarea necorespunzătoare.

Pe panoul de control, etichetați comutatoarele astfel încât dvs. sau orice alt utilizator să puteți identifica comutatorul corect pentru a izola o zonă sau un echipament dacă este necesar să efectuați lucrări de întreținere sau reparații. Afișați numărul de telefon al electricianului. Controlați accesul la panou sau la orice alte instalații electrice.

Cauzele celor mai frecvente accidente atunci când se lucrează cu unelte electrice:

- utilizarea necorespunzătoare;
- utilizarea de unelte deteriorate;
- transportarea sau depozitarea incorectă;
- absența protecției.



Sursa: www.pixabay.com



Co-funded by the
Erasmus+ Programme
of the European Union

Agricultural Safety Through Lifelong Learning

2019-1-SK01-KA202-060645



AgriSafetyNet

Prevenirea:

- riscurile generate de sursa de energie;
- scule electrice dublu izolate sau sub tensiune (24 V);
- instrucțiunile producătorului;
- dacă cumpărați scule electrice, amintiți-vă că instrumentele cu izolație electrică dublă sunt mai sigure:
 - nu folosiți unelte cu capac deteriorat;
 - înlocuiți un cablu de alimentare sau o priză deteriorată;
 - verificați starea sculelor electrice pentru a identifica eventuale daune externe și reparații improvizate;
 - nu ajustați uneltele activate;
- toate sculele electrice instalate în sala de lucru/fabrica trebuie să fie efectiv împământate, cu excepția cazului în care sunt izolate dublu;
- nu utilizați iluminatul temporar - lămpile pe care le utilizați pentru a ilumina zona de lucru ar trebui să aibă un scut în jurul umbrei și un mâner din metal electroizolant.

Înainte de a începe lucrul, verificați instrumentele și puneți protectorii lipsă.



Sursa: www.pixabay.com



Co-funded by the
Erasmus+ Programme
of the European Union

Agricultural Safety Through Lifelong Learning

2019-1-SK01-KA202-060645



AgriSafetyNet

5. Mașini agricole

Utilajele sunt utilizate în aproape orice tip de operațiuni agricole. Echipamentul poate fi sub forma unui vehicul cu cabină în care operatorul stă și operează comenzile în timpul conducerii (de exemplu, tractor, culegător, stivuitor) sau poate fi echipament staționar acționat prin priza de putere a unui tractor sau alimentat de electricitate, apă sau manual.

Pentru a evita accidentele cauzate de utilaje, trebuie respectate următoarele recomandări:

- folosiți utilaje sigure (etichetă CE);
- instalați, utilizați și întrețineți toate mașinile în conformitate cu recomandările producătorilor;
- faceți inspectia periodică a mașinilor.



Sursa: www.pixabay.com



Co-funded by the
Erasmus+ Programme
of the European Union

Agricultural Safety Through Lifelong Learning

2019-1-SK01-KA202-060645



AgriSafetyNet

Riscuri asociate cu mașinile agricole

Pericole mecanice cauzate de:

- deteriorarea fizică a componentelor mașinii;
- piese mobile (lame, roți etc.);
- piese de transmisie (osii, scripete etc.);
- așchii din piese rupte;
- așchii din material în timpul prelucrării

Pericole electrice, electrocutare sau arsuri cauzate de:

- atingere componentelor active (contact direct) componentelor încărcate accidental (contact indirect);
- izolare insuficientă.

Pericole termice:

- arsuri cauzate de contactul cu obiecte sau materiale fierbinți.

Pericole legate de zgomot:

- aparatele zgomotoase pot provoca pierderea auzului, oboseală, interferențe cu comunicarea orală sau semnalele acustice;
- vibrațiile intense pot provoca tulburări musculare la nivelul mâinilor, lumbago, sciatică.

Defecte tehnice:

- mașinile care nu sunt adaptate la caracteristicile și capacitățile persoanei care îl utilizează pot provoca tulburări fizice din cauza posturii incomode, a mișcărilor repetitive sau a împingerii



Co-funded by the
Erasmus+ Programme
of the European Union

Agricultural Safety Through Lifelong Learning

2019-1-SK01-KA202-060645



AgriSafetyNet

Prevenire:

- utilizați utilajele numai conform destinației;
- nu permiteți încărcătorilor, paznicilor, terților etc. să se urce și să vă oprească în timp ce conduceți;
- asigurați service-ul regulat al tractorului sau al mașinii;
- nu permiteți nimănui să stea între tractor și dispozitivul de aplicare sau să calce pe barele de tracțiune, pe cârlige, pe cadre sau alte părți ale tractorului sau ale utilajelor agricole în timpul funcționării;
- dacă lăsați mașina pe o pantă, trebuie să vă asigurați că nu merge în jos singură (puneți piedici sub roți).

Utilizați echipament individual de protecție atunci când lucrați cu drujba. Acestea sunt:

- o cască de protecție;
- ochelari de protecție sau plasă de protecție;
- îmbrăcăminte de protecție din material rezistent la tăiere;
- mănuși anti-vibrații;
- protecții auditive;
- încălțăminte de protecție.



Sursa: www.pixabay.com



Co-funded by the
Erasmus+ Programme
of the European Union

Agricultural Safety Through Lifelong Learning

2019-1-SK01-KA202-060645



AgriSafetyNet

6. Electricitate

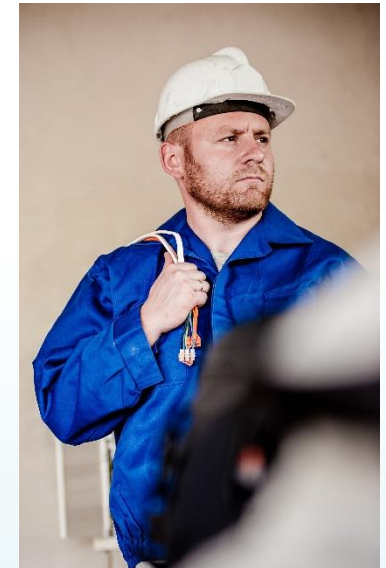
Atunci când folosiți utilaje și echipamente tehnice cu motoare electrice în încăperi umede, utilizați cabluri etanșe, ștechere și prize pentru a permite conexiuni zero sau la sol. Motoarele electrice, întrerupătoarele, prizele de siguranță, punctele luminoase, tablourile de distribuție și alte conexiuni electrice trebuie protejate împotriva prafului, umezelii, motorinei, gazului și a altor factori care pot provoca șocuri electrice.

Prevenirea:

- lucrările electrice nu trebuie efectuate fără calificarea adecvată;
- feriiți-vă de cabluri electrice și fire - păstrați o distanță de siguranță;
- utilizarea echipamentului individual de protecție certificat;
- utilizați numai dispozitive electrice portabile de joasă tensiune în încăperi umede sau pe suprafețe metalice.

Trei reguli de aur trebuie să vă amintiți atunci când se lucrează cu echipamente electrice:

- opriți toate sursele de alimentare;
- opriți și blocați toate dispozitivele de comutare (comutatoare etc.);
- marcați locul de muncă.



Sursa: www.pixabay.com



Co-funded by the
Erasmus+ Programme
of the European Union

Agricultural Safety Through Lifelong Learning

2019-1-SK01-KA202-060645



AgriSafetyNet

7. Incendiul

Un incendiu este o răspândire spontană, necontrolată a focului într-un loc care nu îi este destinat, provocând daune materiale și pericol pentru viață.

Proprietarii, clădirile și șantierele de depozitare și adăposturile, cu excepția clădirilor rezidențiale unifamiliale, marchează căile de evacuare cu indicatoare conforme cu standardele naționale.

Marcarea este necesară în încăperile în care sunt necesare cel puțin 2 ieșiri de urgență prin reglementările tehnice și de construcție.



Sursa: www.pixabay.com



Co-funded by the
Erasmus+ Programme
of the European Union

Agricultural Safety Through Lifelong Learning

2019-1-SK01-KA202-060645



AgriSafetyNet

7.1 Factori declanșatori ai incendiului

Combustibili: o substanță care eliberează cantități mari de căldură în timpul oxidării intensive (ardere). Se utilizează energia obținută din arderea combustibilului:

- de către o mașină (motor termic) sau un ansamblu de mașini și echipamente (centrală termică) pentru a produce energie mecanică;
- printr-un cazan pentru încălzire sau în scopuri de proces: cele mai importante caracteristici ale combustibililor sunt căldura de ardere și valoarea calorifică.

Ardere: reacția chimică între materialul combustibil sau combustibil și un oxidant, cu eliberarea de căldură și lumină.



Co-funded by the
Erasmus+ Programme
of the European Union

Agricultural Safety Through Lifelong Learning

2019-1-SK01-KA202-060645



AgriSafetyNet

Căldură: cantitatea de căldură generată de arderea totală și completă a unei unități de masă sau a unei unități de volum a substanței analizate într-un volum constant, în cazul în care produsele de ardere sunt răcite la temperatura inițială, iar vaporii de apă conținuți în gazul de ardere se condensează complet. Cele mai frecvente surse sunt:

- țigările;
- scânteile;
- incendiile slab stinse;
- defecțiunile electrice;
- Sudura.



Sursa: www.pixabay.com



Co-funded by the
Erasmus+ Programme
of the European Union

Agricultural Safety Through Lifelong Learning

2019-1-SK01-KA202-060645



AgriSafetyNet

7.2 Stingerea incendiilor

- depozitați produsele inflamabile și protejați combustibilii cât mai departe posibil de zonele de lucru;
- utilizați recipiente sigilate în care veți depozita materiale inflamabile;
- înainte de a efectua lucrări de întreținere sau reparații, curățarea canalelor de scurgere și a instalațiilor care conțin produse inflamabile, trebuie efectuată o inspecție;
- sursele de căldură (cuptoare, furnae, tractoare etc.) trebuie ținute departe de zonele de lucru;
- evitați sursele de căldură din instalațiile electrice: toate echipamentele electrice trebuie să fie deconectate la sfârșitul zilei de lucru;
- nu amestecați substanțe chimice a căror reacție este necunoscută, deoarece acest lucru poate genera suficientă căldură pentru a provoca un incendiu;
- faceți-vă un plan bun de evacuare.



Sursa: www.pixabay.com



Co-funded by the
Erasmus+ Programme
of the European Union

Agricultural Safety Through Lifelong Learning

2019-1-SK01-KA202-060645



AgriSafetyNet

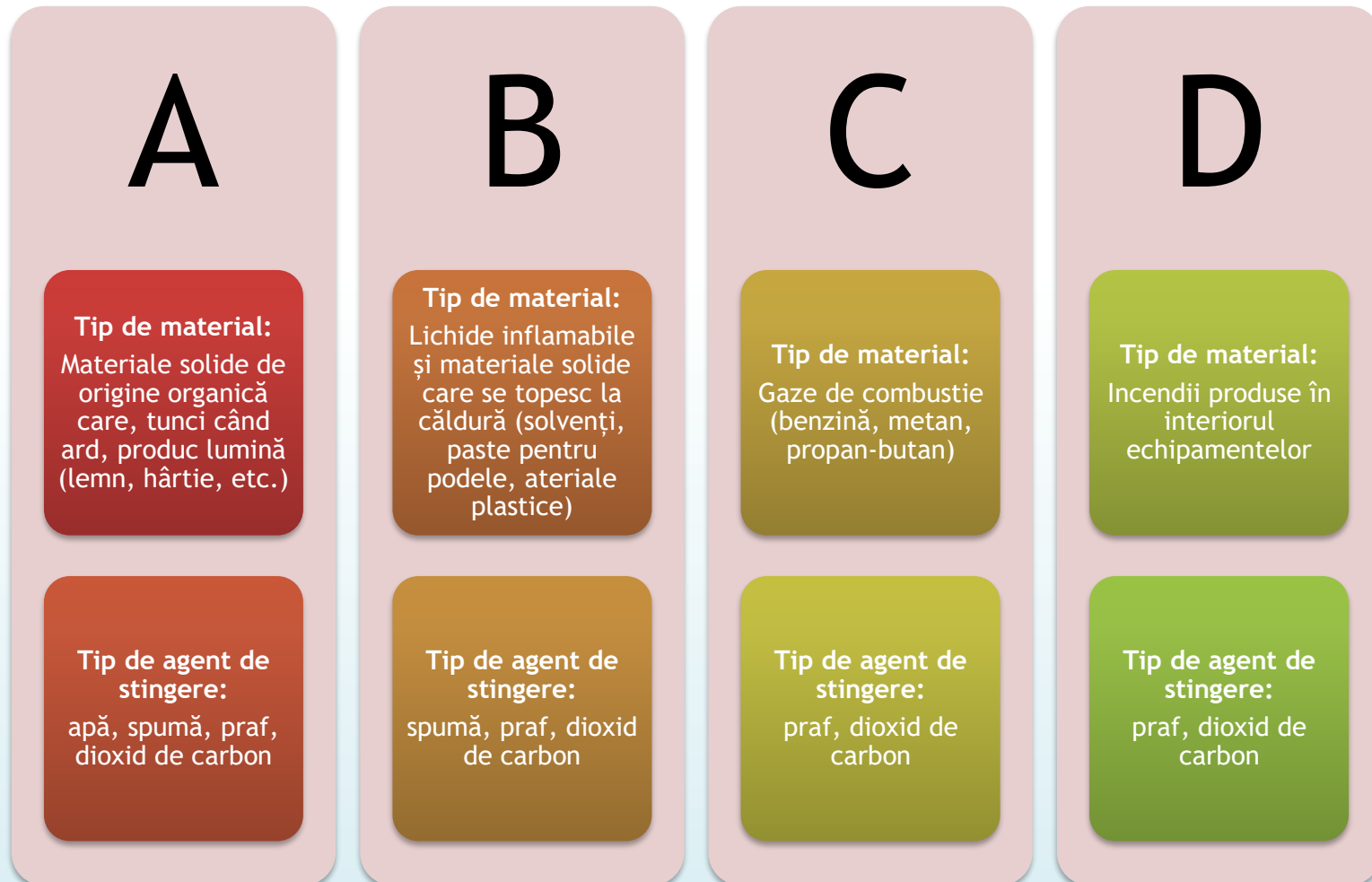
- un set de acțiuni pentru a controla incendiul în cazul în care se produce;
- o bună protecție vine de la o bună detectare a incendiilor, alarmă;
- atunci când un incendiu izbucnește, viteza este esențială: prin urmare, este important să se instaleze sisteme automate de detectare a incendiilor, cel puțin în locurile în care există un risc mai mare de incendiu;
- echipamentul de stingere la îndemână include: stingătoare de incendiu, hidranți interni, pături de incendiu și amortizoare de zgomot;
- cizmele, topoarele, târnăcoapele, răngile și lopețile joacă un rol important în stingerea incendiului;
- desfășurarea echipamentelor de stingere a incendiilor și a agenților de stingere a culturilor;
- grămezile, podelele și grinzile trebuie amplasate la cel puțin 30 m de clădiri, drumuri și poteci;
- grămezi, podelele și bărbile trebuie amplasate la cel puțin 100 de metri de păduri și zone împădurite: în jurul lor ar trebui să fie o suprafață fără materiale combustibile (lățime: 2 m).



Sursa: www.pixabay.com



7.3 Tipuri de incendii





7.4 Paza contra incendiilor

Instrucțiunile privind paza contra incendiilor sunt un document special, elaborat individual pentru nevoile unui anumit obiectiv, în care proprietarul, administratorul sau utilizatorul obiectului este obligat să specifice în detaliu normele de protecție împotriva incendiilor aplicabile în acesta.

- Clădirea animalelor trebuie să îndeplinească cerințele de evacuare după cum urmează:
 - distanța de la standul cel mai îndepărtat pentru animale până la ieșirea de evacuare nu trebuie să depășească 50 m atunci când se țin animalele în așternut și 75 m atunci când se țin bovine, porcine și ovine în așternut, în cazul în care numărul de bovine și porcine nu depășește 15 bovine și 200 de ovine;
 - ar trebui să se folosească cel puțin o ieșire de evacuare într-o clădire cu mai multe animale decât cele menționate mai sus, cel puțin două ieșiri, și cel puțin o ieșire de evacuare pe secțiune din încăperi împărțită în secțiuni.



Sursa: www.pixabay.com



Co-funded by the
Erasmus+ Programme
of the European Union

Agricultural Safety Through Lifelong Learning

2019-1-SK01-KA202-060645



AgriSafetyNet

8. Depozitele și depozitarea produselor agricole

Sacii de cereale și preparate din cereale din magazine ar trebui să fie de greutate egală, să aibă forma, tipul de ambalaj și dimensiunea prevăzute, să fie legați spre interior, și distanțiere din lemn ar trebui să fie utilizate după fiecare cinci straturi de la nivelul podelei. Folosiți echipamente mecanice pentru baloturile de paie și baloturile rotunde de fân, dar nu mai mari decât înălțimea de ridicare sigură a utilajului atașat tractorului sau stivuitorului.

Depozitarea produselor agricole:

- intrarea unui angajat într-un turn sau într-un siloz de tip adâncime trebuie precedată de ventilarea interiorului și de controlul purității aerului;
- în timp ce un lucrător se află în camera de depozitare a cerealelor și a preparatelor acestora sau în interiorul echipamentului tehnic, toate trapele trebuie deschise;
- ar trebui protejate piesele rotative ale mașinilor și ale echipamentelor tehnice care ar putea reprezenta un pericol;



Sursa: www.pixabay.com



Co-funded by the
Erasmus+ Programme
of the European Union

Agricultural Safety Through Lifelong Learning

2019-1-SK01-KA202-060645



AgriSafetyNet

Prevenire:

- gestionarea defectuoasă, în afară de o pierdere considerabilă de timp, poate provoca daune, deplasări, incendii etc.;
- o bună gestionare a stocării îmbunătățește condițiile de muncă și performanța;
- ambalajele de depozitare (recipiente, pungi de furaje, îngrășăminte, cereale etc.) trebuie aranjate astfel încât să nu interfereze cu accesul și să elimine daunele etc.

Recommendări:

- nu urcați pe rafturi, utilizați o scară pentru a ajunge la obiecte înalte;
- nu proptiți stivele grele de zidurile de sprijin;
- nu aruncați obiecte de sus și nu le scoateți de dedesubt;
- nu supraîncărcați raftul sau podeaua;
- protejați materialul de umiditate și căldură;
- evitați deteriorarea containerelor;
- păstrați la îndemână numai materiile prime necesare pentru munca de zi cu zi;
- păstrați totul în ordine.



Sursa: www.pixabay.com



Co-funded by the
Erasmus+ Programme
of the European Union

Agricultural Safety Through Lifelong Learning

2019-1-SK01-KA202-060645



AgriSafetyNet

9. Transportul materialelor

- remorcile agricole echipate cu frâne de tip inerțial pot fi agregate cu un tractor, cu condiția ca greutatea totală a remorcii cu sarcina transportată să nu depășească 5000 kg;
- nu este permisă combinarea acestor remorci în seturi duble: la remorcarea a două remorci, sistemele de frânare ale întregii combinații se combină;
- transportul rutier pe drumurile publice ar trebui să respecte normele de circulație;
- în orice caz de transport al materialelor foarte încărcate (paie, fân), echipamentul necesar pentru remorcă ar trebui să fie o scară cu o lungime corespunzătoare înălțimii încărcăturii preconizate.



Sursa: www.pixabay.com



Co-funded by the
Erasmus+ Programme
of the European Union

Agricultural Safety Through Lifelong Learning

2019-1-SK01-KA202-060645



AgriSafetyNet

Sunt inacceptabile:

- bascularea platformelor de încărcare ale remorcilor pe un ac sau cu un unghi total de înclinare mai mare de 50 de grade;
- bascularea încărcăturii spre gradient;
- distribuția neuniformă a sarcinii sau depășirea capacității lor de încărcare.

În conformitate cu Strategia de la Lisabona adoptată de UE, domeniile prioritare de prevenire sunt manipularea manuală a încărcăturilor și activitățile repetitive.



Sursa: www.pixabay.com



Co-funded by the
Erasmus+ Programme
of the European Union

Agricultural Safety Through Lifelong Learning

2019-1-SK01-KA202-060645



AgriSafetyNet

Prevenire:

- utilizați o mașină și auxiliare care sunt în stare bună și potrivite pentru sarcina respectivă;
- efectuați inspecțiile periodice ale tuturor elementelor care pot fi periculoase (cabluri, cabluri, frânghii etc.);
- verificați toate componentele relevante înainte de a porni aparatul;
- faceți ridicarea și coborârea lentă a încărcăturilor, evitați mișcările bruște;
- sarcinile nu ar trebui lăsate fără control și grijă;
- nu transporta greutăți deasupra capului;
- direcționați dispozitivul către locul de muncă în care atât încărcarea, cât și descărcarea pot fi controlate;
- instruire teoretică și practică pentru toți operatorii de mașini;
- depozitați cheile aparatului într-un loc sigur;
- benzile de marcare și separare pentru oameni și materiale;
- benzile ar trebui să fie libere de obstacole
- benzile ar trebui să fie bine luminate;
- lățimea zonei ar trebui să fie adecvată pentru utilizatori.



Sursa: www.pixabay.com



AgriSafetyNet

Agricultural Safety Through Lifelong Learning

2019-1-SK01-KA202-060645

CONSORȚIUL PROIECTULUI



Defoin



HOF UND
LEBEN
Jeder Tag ein Vermögen.



Co-funded by the
Erasmus+ Programme
of the European Union

The European Commission's support for the production of this publication does not constitute an endorsement of the contents, which reflect the views only of the authors, and the Commission cannot be held responsible for any use which may be made of the information contained therein.