



AgriSafetyNet

## Agricultural Safety Through Lifelong Learning

2019-1-SK01-KA202-060645

# Modul 6 LEGISLATIVA O BEZPEČNOSTI A OCHRANĚ ZDRAVÍ PŘI PRÁCI V ZEMĚDĚLSTVÍ V EVROPSKÉ UNII



Co-funded by the  
Erasmus+ Programme  
of the European Union

The European Commission's support for the production of this publication does not constitute an endorsement of the contents, which reflect the views only of the authors, and the Commission cannot be held responsible for any use which may be made of the information contained therein.



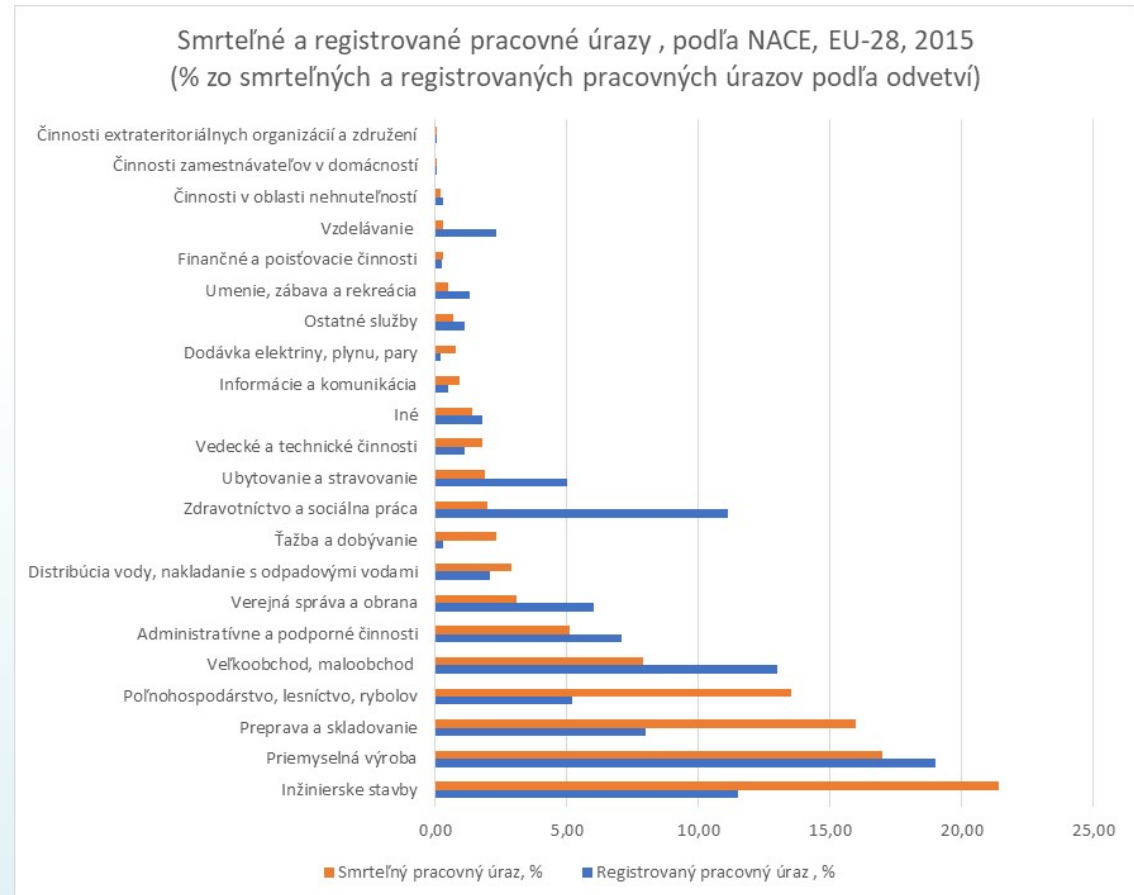
## 1. Legislativa o bezpečnosti a ochraně zdraví při práci v zemědělství v Evropské unii

### 1.1 Úvod: úrazy v zemědělství, lesnictví a rybolovu

Zemědělství, lesnictví a rybolov je odvětví se čtvrtým nejvyšším počtem nehod po výstavbě (21%), průmyslové výrobě (17%) a dopravě a skladování (16,5%).

Podle údajů Eurostatu se na úrovni EU stalo 13,2% smrtelných pracovních úrazů v zemědělství, lesnictví a rybolovu.

Průvodce "Ochrana zdraví a bezpečnosti pracovníků v zemědělství, chovu hospodářských zvířat, zahradnictví a lesnictví" (2017) nastínil nejčastější příčiny úmrtí v tomto sektoru (podle důležitosti): dopravní nehody (průjezd nebo převrácení vozidel), pády z výšky (ze stromů, střech), úder padajícími nebo pohybujícími se předměty (stroje, budovy, balíky, kmeny stromů), utonutí (ve vodních nádržích, nádržích na kejdu, sila na obilí), manipulace se zvířaty (kousnutí nebo úder zvířaty, zoonotické choroby), kontakt se stroji (nezakrytované pohyblivé části), uvíznutí (pod zřícenými konstrukcemi), elektřina (elektrický proud).



Obrázek 1 Smrtné a registrované pracovní úrazy podle sekce NACE, EU-28, 2015, Eurostatu



Co-funded by the  
Erasmus+ Programme  
of the European Union

# Agricultural Safety Through Lifelong Learning

2019-1-SK01-KA202-060645



AgriSafetyNet

## 1.2 Evropské právní předpisy a iniciativy v oblasti bezpečnosti a ochrany zdraví při práci I Úvod

Bezpečnost a ochrana zdraví při práci jsou tématy programu Evropské unie. Evropská unie nemá v této oblasti úplnou kompetenci: stanoví minimální normy k zajištění práv pracovníků, které musí členské státy převést do konkrétnějších vnitrostátních právních předpisů. Od roku 1997 navrhuje rámec EU pro bezpečnost a ochranu zdraví při práci Rada a Parlament spolurozhodování řízení.

Téma bezpečnosti a ochrany zdraví při práci je součástí Listiny základních práv Evropské unie podle článku 31.

Zdraví a bezpečnost při práci jsou navíc zahrnuty v evropském pilíři sociálních práv (2017) v kapitole II.

### Článek 31

#### ***Spravedlivé a funkční pracovní podmínky***

*Každý pracovník má právo na pracovní podmínky, které respektují jeho zdraví, bezpečnost a důstojnost.*

Obrázok 2 Charta základných práv  
Európskej únie, Úradný vestník  
Európskej únie

10

**Zdraví, bezpečné a dobře přizpůsobené pracovní prostředí a  
ochrana dat.**

Pracovníci mají právo na vysokou úroveň ochrany svého zdraví a  
bezpečnosti při práci.

Obrázok 3 Európsky pilier  
sociálnych práv



Co-funded by the  
Erasmus+ Programme  
of the European Union

## Agricultural Safety Through Lifelong Learning

2019-1-SK01-KA202-060645



AgriSafetyNet

### *II. Evropská rámcová směrnice o bezpečnosti a ochraně zdraví při práci, 1989*

V roce 1989 přijala EU evropskou rámcovou směrnici o bezpečnosti a ochraně zdraví při práci (směrnice 89/391 EHS, známá také jako "rámcová směrnice o BOZP"). Představovala významný milník ve zlepšování bezpečnosti a ochrany zdraví při práci a zaváděla opatření na podporu bezpečnosti a ochrany zdraví zaměstnanců prostřednictvím silného zaměření na prevenci. Podpořila rozvoj preventivních opatření, informací, konzultací, vyvážené účasti a odborné přípravy pracovníků i jejich zástupců.

### *III. Európska agentúra pre bezpečnosť a ochranu zdravia pri práci, 1994*

Európska agentúra pre bezpečnosť a ochranu zdravia pri práci (EU-OSHA) bola založená v roku 1994 a sídli v Bilbau a jej cieľom je podporovať výmenu poznatkov a informácií a podporovať kultúru prevencie rizík. Agentúra vyvinula niekoľko e-nástrojov na školenie pracovníkov a ich zástupcov, ako je online interaktívnu webovú platformu na hodnotenie rizík, špeciálne navrhnutú pre malé a stredné podniky (MSP) alebo elektronický nástroj nebezpečných látok. Okrem toho sa zapája aj do kampaní na zvyšovanie informovanosti a osobitných projektov, ako je kampaň za zdravie a bezpečnosť starších pracovníkov v roku 2016.



Obrázok 4 AGENTÚRA EU-OSHA Európska agentúra pre bezpečnosť a ochranu zdravia pri práci



Co-funded by the  
Erasmus+ Programme  
of the European Union

# Agricultural Safety Through Lifelong Learning

2019-1-SK01-KA202-060645



AgriSafetyNet

## *IV. Strategický rámec EU pro zdraví a bezpečnost při práci na období 2014 - 2020*

Vydání strategického rámce EU pro bezpečnost a ochranu zdraví při práci v letech 2014 - 2020 bylo důležitým krokem ve vývoji právních předpisů EU v oblasti bezpečnosti a ochrany zdraví při práci.

Cílem tohoto rámce je zlepšit a zjednodušit stávající pravidla posílením schopnosti mikropodniků a malých podniků zavést účinné a funkční strategie prevence rizik a posílit prevenci nemocí souvisejících s prací včetně nových rizik, jako jsou:

- nanomateriály,
- ekologické technologie a biotechnologie;
- zvažít stárnutí pracovní síly.

V strategickém rámci se navrhuje dosáhnout těchto cílů s celou řadou opatření v rámci sedmi klíčových strategických cílů:

- Další konsolidace národních strategií v oblasti bezpečnosti a ochrany zdraví;
- Poskytování praktické podpory malým podnikům a mikropodnikům s cílem pomoci jim lépe dodržovat zdravotní a bezpečnostní pravidla. Podniky by měly prospěch z technické pomoci a praktických nástrojů, jako je interaktivní hodnocení rizik online (OiRA);
- Zlepšení prosazování ze strany členských států;
- Zjednodušení stávajících právních předpisů tam, kde je to vhodné, s cílem odstranit zbytečnou administrativní zátěž;
- Řešení stárnutí evropské pracovní síly a zlepšení prevence nemocí souvisejících s prací s cílem řešit stávající a nová rizika;
- Zlepšení sběru statistických údajů s cílem získat lepší důkazy a vývoj monitorovacích nástrojů.
- Posílení koordinace s mezinárodními organizacemi.



Co-funded by the  
Erasmus+ Programme  
of the European Union

# Agricultural Safety Through Lifelong Learning

2019-1-SK01-KA202-060645



AgriSafetyNet

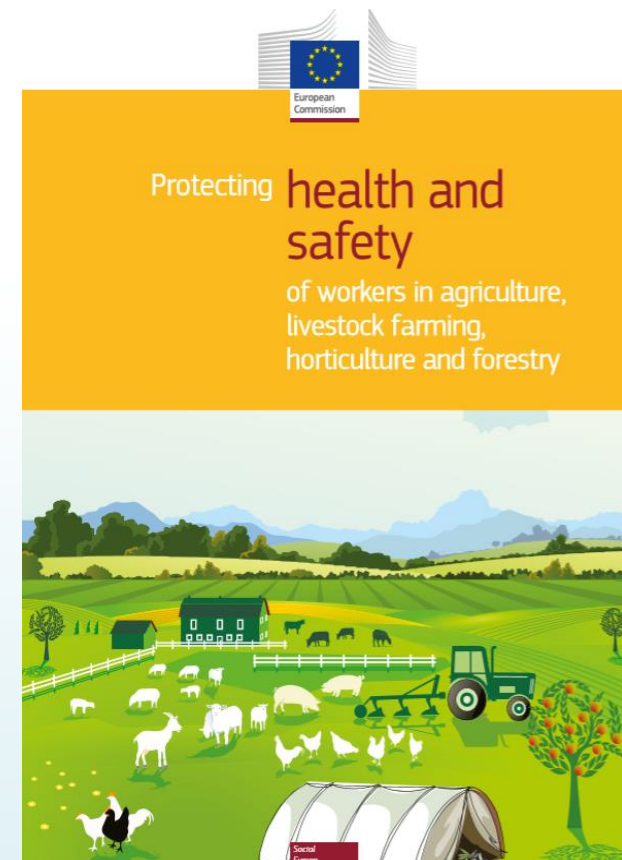
## 1.3 Evropské iniciativy v oblasti bezpečnosti a ochrany zdraví při práci zvláště pro odvětví zemědělství

### *I. Ochrana zdraví a bezpečnosti pracovníků v zemědělství, chovu hospodářských zvířat, zahradnictví a lesnictví, 2017*

V roce 2017 Evropská agentura pro bezpečnost a ochranu zdraví při práci zveřejnila nezávaznou příručku "Ochrana zdraví a bezpečnosti pracovníků v zemědělství, chovu hospodářských zvířat, zahradnictví a lesnictví".

Poskytuje informace a příklady osvědčených postupů v souvislosti s prováděním směrnic o bezpečnosti a ochraně zdraví spolu s dalšími potřebnými prvky, jako jsou vysvětlení a praktické příklady nebezpečí a rizik ve všech fázích zemědělství, zahradnictví a lesnické práce.

Příručka je navržena tak, aby pomohla všem zúčastněným stranám, zejména zemědělcům, orgánům dohledu, zaměstnavatelům, pracovníkům a jejich zástupcům a ostatním, provádět směrnice a řádně řídit předcházení rizikům způsobeným prací.



Obrázok 5 Ochrana zdravia a bezpečnosti pracovníkov v poľnohospodárstve, chove hospodárskych zvierat, záhradníctve a lesníctve, 2017



## 2. Právní předpisy o bezpečnosti a ochraně zdraví při práci v zemědělství v zemích konsorcia AgriSafetyNet

### 2.1 Německo: Právní předpisy o bezpečnosti a ochraně zdraví při práci v zemědělství

#### *1. Klíčové trendy týkající se úrazů v zemědělské práci v Německu*

Struktura farem se v Německu velmi liší. V závislosti na oblasti činnosti, velikosti zemědělského podniku a podnikatelských cílů existují různé přístupy k bezpečnosti a ochraně zemědělských podniků. Provádění bezpečnostních opatření může iniciovat:

- sám zemědělec / podnikatel;
- rodinní příslušníci zemědělce, kteří jsou zapojeni / zaměstnání (s / bez) odpovědnosti za další pracovní sílu;
- zaměstnanci třetích stran (s odpovědností / bez) za další pracovní sílu.

Rozdíly v zemědělské výrobě, struktuře a rozsahu zemědělského podniku vedou k zvláštním potřebám zemědělských pracovníků z hlediska bezpečnosti a ochrany zdraví. Čím větší je počet zaměstnanců, tím naléhavější je navrhnout oficiálně bezpečnostní pravidla na farmě. Stanovení oficiálních bezpečnostních pravidel nejenže zvyšuje efektivitu pracovních postupů, ale přispívá také k zajištění bezpečnosti při práci.

V současnosti mají etické a hospodářské otázky týkající se pohody pracovníků prvořadý význam. Zaručení dlouhodobého zdraví zaměstnancům se považuje za primární předpoklad pro blaho pracovní síly a může vést ke zlepšení pracovních zkušeností.

Podle zprávy o prevenci, kterou zveřejnila Sociální pojišťovna pro zemědělství, lesnictví a zahradnictví (SVLFG), došlo v roce 2018 k:

- 74 186 registrovaných případů

125

smrtelných

úrazů



Co-funded by the  
Erasmus+ Programme  
of the European Union

# Agricultural Safety Through Lifelong Learning

2019-1-SK01-KA202-060645



AgriSafetyNet

## *II. Právní předpisy v Německu o bezpečnosti a ochraně zdraví při práci v zemědělství*

Právní předpisy o technické a sociální bezpečnosti a ochraně zdraví při práci byly v Prusku zavedeny v devatenáctém století na základě tvrzení vyplývajících z pracovního hnutí. Pracovní hnutí bylo pobouřené dětskou prací a privilegií buržoazie. V roce 1839 vydal král Frederick William III progresivní pruskou regulativu.

Pruské obchodní předpisy, které se později staly základem obchodních předpisů Německého impéria, nutily zaměstnavatele přijmout opatření na ochranu svých pracovníků. Během tohoto období vznikla iniciativa pod pojmem "ochrana pracovníků". Tovární inspektoři sehráli ústřední roli při implementaci zákonů tím, že zajistily, aby soubor pravidel z Pruského státu byl zaváděn a kontrolován v továrnách.

V roce 1884 byl pod Bismarckem přijat zákon o "úrazové pojišťovně". Tento zákon vedl k založení sdružení zaměstnavatelů pojišťoven. V roce 1924 byla v Berlíně zřízena klinika nemocí z povolání a v roce 1933 byla klinika modernizována na univerzitní ústav.

V 20. letech 20. století, v návaznosti na americké hnutí "především na bezpečnost", byly v Dortmundu stanoveny opatření pro prevenci nehod v různých továrnách na výrobu oceli včetně společnosti Hoesch. Účelem bylo snížit počet nehod prostřednictvím organizačních opatření, včetně jmenování dvou bezpečnostních techniků a úsilí o zvyšování povědomí o prevenci nehod přes školení, plakáty a označení.

Na konci 19. století byly postupně zavedeny právní předpisy na ochranu zaměstnanců a státních zaměstnanců před pracovními riziky. "Ochrana zaměstnanců" se stala záležitostí "bezpečnosti práce".

V roce 1974 vstoupil v platnost zákon o pracovních zdravotních službách, technikách bezpečnosti a dalších specialistech na bezpečnost práce (zákon o bezpečnosti práce).

Povinnost zaměstnavatele zajistit bezpečnost a ochranu zdraví při práci vyplývá z nařízení o říšském pojištění a je nyní stanovena v sedmé knize zákoníku sociálního zabezpečení (SGB VII).





Co-funded by the  
Erasmus+ Programme  
of the European Union

# Agricultural Safety Through Lifelong Learning

2019-1-SK01-KA202-060645



AgriSafetyNet

Hlavním aktérem v oblasti bezpečnosti a ochrany zdraví v německém zemědělství je dnes Sozialversicherung für Landwirtschaft, Forsten und Gartenbau (SVLFG) (v přímém překladu Sociální pojištění pro zemědělství, lesnictví a zahradnictví). Landwirtschaftliche Berufsgenossenschaft (LBG) je pobočkou SVLFG. Je součástí zákonného úrazového pojištění v Německu.

K 31. prosinci 2012 vytvořili bývalé nezávislé sdružení pojištění odpovědnosti zaměstnavatelů v zemědělství spolu s bývalými zemědělskými fondy starobního pojištění, zemědělskými zdravotními a ošetrovatelskými pojistnými schémata zemědělský systém sociálního pojištění. Všichni byli členy bývalé zastřešující organizace zemědělského sociálního pojištění se sídlem v Kasselu.

SVLFG podporuje svých pojištěnců ve všech systémech sociálního pojištění komplexní škálou preventivních opatření. Zaměřuje se na zajištění bezpečné technologie, bezpečnosti a ochrany zdraví při práci na farmách a přidružených podnicích v rámci řetězce přidané hodnoty. SVLFG nabízí širokou škálu zdravotních i preventivních služeb. Jeho cílem je motivovat pojištěných lidí ke zdravému životnímu stylu a pomoci jim zůstat v práci zdraví.



**Sozialversicherung für  
Landwirtschaft,  
Forsten und Gartenbau**

Obrázek 1 Sociální zabezpečení zemědělství, lesnictví a zahradnictví (SVLFG)



Co-funded by the  
Erasmus+ Programme  
of the European Union

# Agricultural Safety Through Lifelong Learning

2019-1-SK01-KA202-060645



AgriSafetyNet

## 2.2 Polsko: Právní předpisy o bezpečnosti a ochraně zdraví při práci v zemědělství

### *I. Klíčové trendy týkající se úrazů v zemědělské práci v Polsku*

Polsko je země, v níž zemědělství patří k významným odvětvím, je mnoho zemědělských prací, při kterých může dojít k nehodě. Podle KRUS (Kasa Rolniczego Ubezpieczenia Społecznego, Zemědělský fond sociálního pojištění) nejčastěji hlášené nehody zahrnují pády osob, nehody strojů a zařízení, jakož i kousnutí a údery od zvířat.

Polští zemědělci si stále více uvědomují zásady bezpečnosti a ochrany zdraví a snaží se je uplatňovat na svých farmách. Tato zvýšená pozornost polských zemědělců věnovaná zdraví a bezpečnosti vedla ke klesajícímu počtu nehod, jak uvádí KRUS (za posledních 5 let o 13% méně).

Klesl i počet smrtelných nehod (v posledních letech o 20%).

V prvním pololetí 2019 bylo nejvíce nehod způsobujících úrazy zaznamenaných takto:

pád osob - 2 747 zraněných;

další události - 705 zraněných;

úder, drcení, kousání zvířaty - 697 zraněných;

zachycení a úder pohyblivými částmi strojního zařízení - 689 zraněných.



Co-funded by the  
Erasmus+ Programme  
of the European Union

# Agricultural Safety Through Lifelong Learning

2019-1-SK01-KA202-060645



AgriSafetyNet

## II. Právní předpisy Polska o bezpečnosti a ochraně zdraví při práci v zemědělství

Zdraví a bezpečnost při práci upravuje "Zákoník práce" (zákoník práce, § 237 odst. 5).

Zákon o sociálním pojištění zemědělců zavazuje Zemědělský fond sociálního pojištění (KRUS), aby přijal opatření k prevenci pracovních úrazů a nemocí z povolání zemědělců. Preventivní činnost fondu spočívá ve zkoumání příčin a okolností pracovních úrazů, jakož i ve sdílení poznatků o hrozbách a pravidlech bezpečné práce mezi pojištěnci.

Polský stát z iniciativy ministra zemědělství a rozvoje venkova zveřejnil nařízení ze dne 16. května 2007, kterým se určuje výše jednorázového odškodnění za pracovní úraz nebo nemoc z povolání v zemědělství, jakož i nemocenské dávky.

Prezident Zemědělský fond sociálního zabezpečení (KRUS) ustanovil "Zásady ochrany zdraví a života na farmě" a zaměstnanci KRUS se snaží povzbudit zemědělce k dobrovolnému uplatňování těchto pravidel. "Zásady ochrany zdraví a života na farmě" byly aktualizovány v roce 2008 a přizpůsobené právním normám EU a osvědčeným zemědělským postupům.

Zemědělcům se tyto principy neustále připomínají prostřednictvím školení, inspekcí na místě, mediální reklamy a dalších preventivních opatření. Fond kromě toho organizuje dobrovolné a bezplatné školení pro všechny zemědělce, správce vesnic, členy sdružení venkovských hospodyněk, zemědělce léčených v rehabilitačních centrech zemědělců, místní samosprávy, studenty středních škol a děti žijící ve venkovských oblastech.

V letech 1993 až 2015 se uskutečnilo více než 72 000 školení, kterých se zúčastnilo více než 2,3 milionu účastníků.

S cílem zvýšit zájem výrobců zemědělských strojů o otázky zdraví při práci a povzbudit zemědělce k nákupu vybavení vytvořil prezident fondu Bezpečnostní známku KRUS a speciální ocenění s názvem "Produkt zvyšující bezpečnost práce na farmě". Do konce roku 2015 bylo 31 výrobců oprávněných používat značku KRUS, která se používala jako štítek pro 219 výrobků. Ocenění Zvýšení bezpečnosti práce na farmě získalo 49 dodavatelů zastupujících 60 druhů zemědělských výrobků.

V zájmu dalšího zajištění bezpečnosti zemědělce bylo 4. srpna 2017 vydané nařízení o bezpečnosti a hygieně při práci se zvířaty.



Co-funded by the  
Erasmus+ Programme  
of the European Union

## Agricultural Safety Through Lifelong Learning

2019-1-SK01-KA202-060645



AgriSafetyNet

### 2.3 Rumunsko: Právní předpisy o bezpečnosti a ochraně zdraví při práci v zemědělství

#### *1. Klíčové trendy týkající se úrazů v zemědělské práci v Rumunsku*

Údaje o pracovních úrazech v zemědělství nejsou k dispozici ani na internetových stránkách ministerstva zemědělství a rozvoje venkova, ani na ministerstvu práce a sociální ochrany.

Některé údaje (viz tabulka níže) o pracovních úrazech ve všech oblastech podnikání však poskytuje Inspekce práce, specializovaný orgán ústřední veřejné správy působící pod ministerstvem práce a sociální ochrany.



Obrázek 2 Ministerstvo práce a sociální ochrany, Rumunsko



Co-funded by the  
Erasmus+ Programme  
of the European Union

# Agricultural Safety Through Lifelong Learning

2019-1-SK01-KA202-060645



AgriSafetyNet

Položky	2014	2015	2016	2017	2018	2019
Zranění lidí	4277	4908	4961	4804	5212	5750
Dočasně praceněschopní	3958	4585	4736	4632	5045	5580
Smrtelně zranění	319	323	225	172	167	170
Index frekvence zraněných lidí*	0.87%	0.97%	0.99%	0.93%	0.98%	1.68%
Index frekvence smrtelně zraněných *	0.06%	0.06%	0.04%	0/03%	0,03%	0.05%
Počet zraněných	512	645	647	641	694	761
Počet smrtelných úrazů	37	40	36	29	23	29
Hromadní nehody	32	39	28	27	22	15
Oběti hromadných nehod	131	202	131	111	134	66
Smrtelně zranění při hromadných nehodách	16	25	16	15	4	2
Index závažnosti	-	-	-	38.0%	43.1%	37.69%
Index průměrného trvání	-	-	-	52.3	52.9	57.38
Dočasně pracovní neschopnosti, po kterém následuje obnovení práce	-	-	-	3662	4226	1735
Dočasně pracovní neschopnosti pro práci, která vede k invaliditě	-	-	-	60	80	40
Dočasně pracovní neschopnosti pro práci, která má za následek smrt	-	-	-	31	35	7

Obrázek 3 Pracovní úrazy agentury EU-OSHA za období 2014 - 2019

(Po  
<https://www.inspectiamuncii.ro/statistici-accidente-de-munca>



Co-funded by the  
Erasmus+ Programme  
of the European Union

# Agricultural Safety Through Lifelong Learning

2019-1-SK01-KA202-060645



AgriSafetyNet



Obrázek 4 Grafické znázornění rizik při práci v Rumunsku



Co-funded by the  
Erasmus+ Programme  
of the European Union

# Agricultural Safety Through Lifelong Learning

2019-1-SK01-KA202-060645



AgriSafetyNet

## II. Právní předpisy Rumunska o bezpečnosti a ochraně zdraví při práci v zemědělství

Metodické pravidla k zákona č. 319 z roku 2006 (zákon o bezpečnosti a ochraně zdraví při práci), schválený usnesením vlády č. 1425 z roku 2006 pozměněno rozhodnutím vlády č. 955 z roku 2010 a rozhodnutím vlády č. 1242 z roku 2011 definuje úraz způsobující dočasnou pracovní neschopnost, ale neříká nic o farmářích / zemědělských pracovnících ani o pracovních rizicích.

Zákoník práce (Zákon č. 53 z 24.01.2011) však povrchně odkazuje na pracovní rizika z hlediska pravidel bezpečnosti a ochrany zdraví při práci:

Článek 175 - (1) Zaměstnavatel je povinen zajistit bezpečnost a ochranu zdraví zaměstnanců ve všech aspektech práce.

Článek 177 - (1) Zaměstnavatel v rámci svých vlastních odpovědností přijímá nezbytná opatření na ochranu bezpečnosti a zdraví zaměstnanců, a to i při činnostech na předcházení pracovním rizikům informacemi a školením, jakož i na zajištění organizace ochrany práce a zajišťuje na to potřebné prostředky.

Článek 178 - (1) Za zajištění bezpečnosti a ochrany zdraví při práci odpovídá zaměstnavatel. (2) Pravidla bezpečnosti a ochrany zdraví při práci stanoví národní předpisy. (3) Při přípravě opatření k zajištění bezpečnosti a ochrany zdraví při práci se zaměstnavatel poradí s odborovým svazem nebo případně se zástupci zaměstnanců a s výborem pro bezpečnost a ochranu zdraví při práci.

Článek 181 - (1) Pracoviště musí být uspořádány tak, aby byla zaručena bezpečnost a ochrana zdraví zaměstnanců. (2) Zaměstnavatel organizuje neustálou kontrolu stavu materiálů, strojů a látek použitých v pracovním procesu s cílem zajistit ochranu zdraví a bezpečnost zaměstnanců.

Článek 182 - (1) Pro zajištění bezpečnosti a ochrany zdraví při práci může instituce zmocněna zákonem nařídít omezení nebo zákaz výroby, marketingu, dovozu nebo použití látek a přípravků nebezpečných pro zaměstnance.



## 2.4 Slovensko: Legislativa o bezpečnosti a ochrane zdraví při práci v zemědělství

### 1. Klíčové trendy v oblasti úrazů v zemědělské práci na Slovensku

Zemědělství je jedním z nejnebezpečnějších odvětví z hlediska pracovních úrazů - pracovní úrazy u zemědělských pracovníků jsou 1,7-násobek průměru v národním hospodářství a smrtelné úrazy jsou trojnásobek průměru.

Vzhledem na širokou škálu činností údržby na farmách existuje několik různých nebezpečí, mezi které patří:

- **mechanické rizika** spojená s údržbou strojních zařízení, např. drcení, vázání a vstříkávání vysokotlaké kapaliny;
- **elektrické rizika** při práci s poškozeným zařízením nebo při údržbě elektrických zařízení nebo při opravách poškozených elektrických plotů;
- **tepelné rizika** spojená s používáním svářecích nebo topných zařízení na údržbu nebo údržbu zařízení s horkým povrchem nebo provozních kapalin;
- **chemické rizika** spojená s použitím nebezpečných látek při údržbě nebo údržbě zařízení obsahujících nebezpečné látky;
- **riziko požáru** nebo výbuchu při údržbě příslušenství nebo vybavení obsahujícího nebezpečné a výbušné látky, např. nádrže, zásobníky a sila nebo palivové nádrže;
- **biologické nebezpečí** při údržbě zařízení kontaminovaných biologickými prostředky, cisteren na hnůj, kanálů a odpadních vod;
- **ergonomické rizika**, např. nevýhodné polohy, špatně navržené nástroje; práce ve stísněných prostorách.

Mezi nejběžnější faktory přispívající k nehodám při údržbě v zemědělství patří:

- pracovat sám;
- nedostatek ochranných prostředků;
- finanční omezení, časová tíseň a únava;
- nedostatek informací / školení;
- subdodavatelské činnosti.





## *II. Legislativa na Slovensku o bezpečnosti a ochraně zdraví při práci v zemědělství*

Hlavním nařízením, týkajícím se bezpečnosti při práci, je zákon č. 124/2006 Sb. o bezpečnosti a ochraně zdraví při práci a o změně některých zákonů, ve znění pozdějších předpisů. V § 7 odst. 5 řeší obsah a způsob seznamování. Obsah a způsob seznámení a pravidelnost opakovaného seznamování se musí přizpůsobit povaze práce vykonávané zaměstnancem, jeho pracovišti a jiným okolnostem souvisejícím s výkonem práce, zejména pracovním vybavením, pracovními postupy, novým nebo změněným nebezpečím a hrozbami.

Zaměstnavatel je podle interních předpisů povinen regulovat způsob seznámení se, definovat požadavky na odbornou způsobilost vlastních zaměstnanců, kteří mají být informováni podle odstavců 1 a 2.

Ministerstvo práce, sociálních věcí a rodiny Slovenské republiky podle § 30 odst. 1 písm. a) zákona č. 124/2006 Sb. o bezpečnosti a ochraně zdraví při práci a o změně některých zákonů (dále jen "zákon") prostřednictvím vyhlášky č. 45/2010 Sb. :

- § 1 odst. 1 pro účely vyhlášky se zemědělskou prací rozumí činnost zaměřená na pěstování rostlin a péči o rostliny a na chov hospodářských zvířat (dále jen "zvíře") určených k ekonomické zhodnocení a činnost s ní související.
- § 2 Podrobnosti k zajištění bezpečnosti a ochrany zdraví při zemědělské práci jsou podrobnosti:
  - na používání pracovního prostředku při pěstování rostlin a péče o rostliny, které jsou uvedeny v příloze č. 1 vyhlášky č. 45/2010 Sb.,
  - na používání pracovního prostředku při chovu zvířat a na provádění činností souvisejících s chovem zvířat, které jsou uvedeny v příloze č. 2 vyhlášky č. 45/2010 Sb.,
  - pro provádění činností při chovu zvířat, které jsou uvedeny v příloze č. 3. vyhlášky č. 45/2010 Sb.

Kromě této vyhlášky se činnosti údržby v zemědělství řeší v několika dalších vyhláškách:

- údržba a opravy strojů, zařízení a vozidel - Vyhláška č. 208/1991 Sb.,
- udržování sil, nádrží na hnůj a obilných sil - Vyhláška č. 93/1985 Sb.,
- údržba elektrických instalací - Vyhláška č. 508/2009 Sb.,
- údržba odvodňovacích a zavlažovacích systémů - Vyhláška č. 508/2009 Sb., VTZ TZ, Vyhláška č. 147/2013 Sb.,
- údržba zpevněných a neupravených cest - Vyhláška č. 147/2013 Sb.,



Co-funded by the  
Erasmus+ Programme  
of the European Union

# Agricultural Safety Through Lifelong Learning

2019-1-SK01-KA202-060645



AgriSafetyNet

Pověření zaměstnanců k obsluze pracovních prostředků a k provádění činností s vyšším rizikem

Zaměstnavatel má povinnost v souladu s právními předpisy k zajištění BOZP zajišťovat pro své zaměstnance odbornou způsobilost k obsluze určených pracovních prostředků a k provádění určených pracovních činností.

Zároveň však má také povinnost pověřit příslušného zaměstnance na pracovním zařízení a provádění činnosti s vyšším rizikem podle právních a ostatních předpisů k zajištění BOZP.

**§ 12 odst. 2 písm. d) zákona č. 124/2006 Sb. o bezpečnosti a ochraně zdraví při práci, ve znění pozdějších předpisů zní následovně:**

"Zaměstnanec je povinen obsluhovat pracovní prostředky a provádět činnosti s vyšším rizikem podle právních a ostatních předpisů k zajištění bezpečnosti a ochrany zdraví při práci pouze na základě průkazu, osvědčení nebo dokladu podle § 16 odst. 1 písm. b) nebo písm. c) a pouze pokud je zaměstnavatelem pověřen na tuto obsluhu nebo k provádění této činnosti".

Pověření zaměstnanců k obsluze pracovních prostředků a k provádění činností s vyšším rizikem § 6 NV SR č. 392/2006 Sb. o minimálních bezpečnostních a zdravotních požadavcích při používání pracovních prostředků následovně: "Pokud používání pracovního zařízení může zvláště ohrozit bezpečnost a zdraví zaměstnance, zaměstnavatel je povinen provést opatření, aby: pracovní prostředek používal jím pověřený zaměstnanec, péče o pracovní prostředek, údržbářské práce, opravárenské práce a přestavbové práce vykonávala oprávněná osoba. "



Co-funded by the  
Erasmus+ Programme  
of the European Union

# Agricultural Safety Through Lifelong Learning

2019-1-SK01-KA202-060645



AgriSafetyNet

## Odborná způsobilost obsluhy stroje

Výchovu a vzdělávání obsluh uskutečňuje organizace na výchovu a vzdělání podle Vyhlášky č. 356/2007 Sb., Podle přílohy č. 10 Zvláštní požadavky na obsah výchovné a vzdělávací činnosti

Skupina 09 Bezpečnost a ochrana zdraví při práci se zemědělskými stroji a zařízeními

Podskupina 09.1 Výchova a vzdělávání zaměstnanců na obsluhu vybraných zemědělských strojů a zařízení se zaměřením na bezpečnost a ochranu zdraví při práci v rozsahu nejméně 16 hodin sestává zejména ze:

- I. obecných požadavků podle přílohy č.1 Vyhlášky č. 356/2007 Sb.,
- II. zvláštních požadavků na vybrané stroje a zařízení

I. Obecné požadavky podle přílohy č.1, týkající se obsluhy vybraných strojů a zařízení s obsahem:  
zákona č. 311/2001 Sb. Zákoníku práce ve znění pozdějších předpisů,  
zákona č. 124/2006 Sb. o bezpečnosti a ochraně zdraví při práci a o změně některých zákonů,  
zákona č. 125/2006 Sb. o inspekci práce a o změně zákona některých zákonů  
zákona č. 82/2005 Sb. o nelegálním zaměstnávání a o změně některých zákonů,  
zákona č. 355/2007 Sb. o ochraně, podpoře a rozvoji veřejného zdraví a o změně některých zákonů.

II. Zvláštní požadavky orientované na:

- problematiku BOZP potřebnou k obsluze vybraných zemědělských strojů a zařízení upravenou právními předpisy a ostatními předpisy k zajištění BOZP a obecné zásady bezpečné práce se zemědělskými stroji a zařízeními,
- obsluhu, provoz a údržbu vybraných zemědělských strojů a zařízení,
- kontrolu, prohlídky a zkoušky vybraných zemědělských strojů a zařízení.

Výchova je zvláště zaměřena na:

- samojízdné řezačky,
- obilné kombajny,
- speciální stroje na sklizeň zemědělských plodin.



## 2.5 Španělsko: Právní předpisy o bezpečnosti a ochraně zdraví při práci v zemědělství

### 1. Klíčové trendy týkající se úrazů v zemědělské práci ve Španělsku

Podle Evropské agentury pro bezpečnost a ochranu zdraví při práci je zemědělství nejnebezpečnějším odvětvím vzhledem k výskytu pracovních úrazů. Zemědělní pracovníci mají 1,7-krát vyšší průměrnou míru registrovaných pracovních úrazů a 3-krát vyšší míru smrtelných pracovních úrazů na pracovišti. Většina pracovních úrazů, při kterých jde o zemědělské stroje, je způsobena lidskou chybou. Potenciálně nebezpečné stroje mohou zahrnovat traktory, kombajny, sekačky, drtiče, řezačky nebo lisy.

#### Rizika odvozené od používání zemědělských strojů

Rizika	Stroje
Zhmoždění při převrácení traktorů nebo nástrojů	Oder
Požezaní	Zachycení prvky strojního zařízení
Sražení	Pády



Co-funded by the  
Erasmus+ Programme  
of the European Union

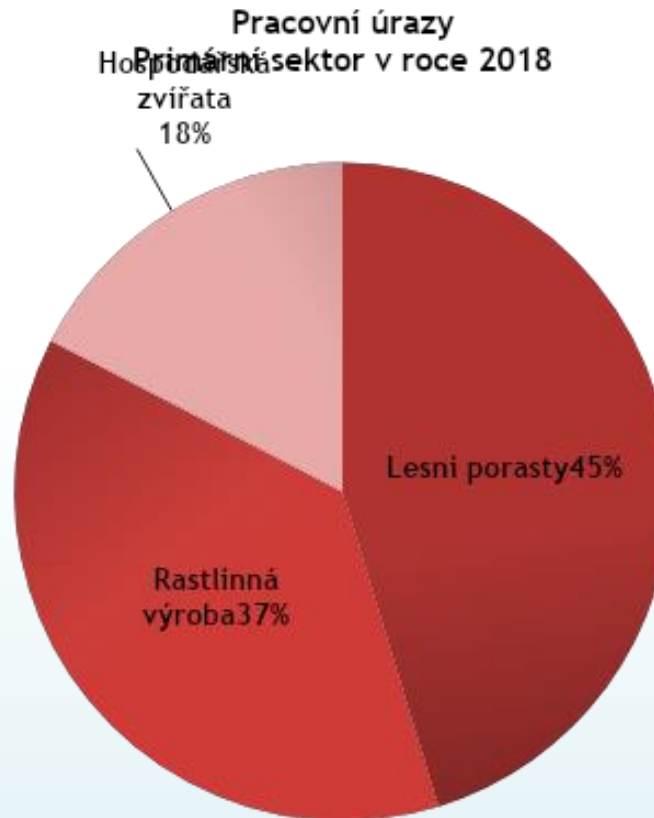
# Agricultural Safety Through Lifelong Learning

2019-1-SK01-KA202-060645



AgriSafetyNet

Většina smrtelných nehod je důsledkem převrácení traktoru. Ve Španělsku je v průměru 70 úmrtí ročně v souvislosti s převrácení zemědělských strojů.

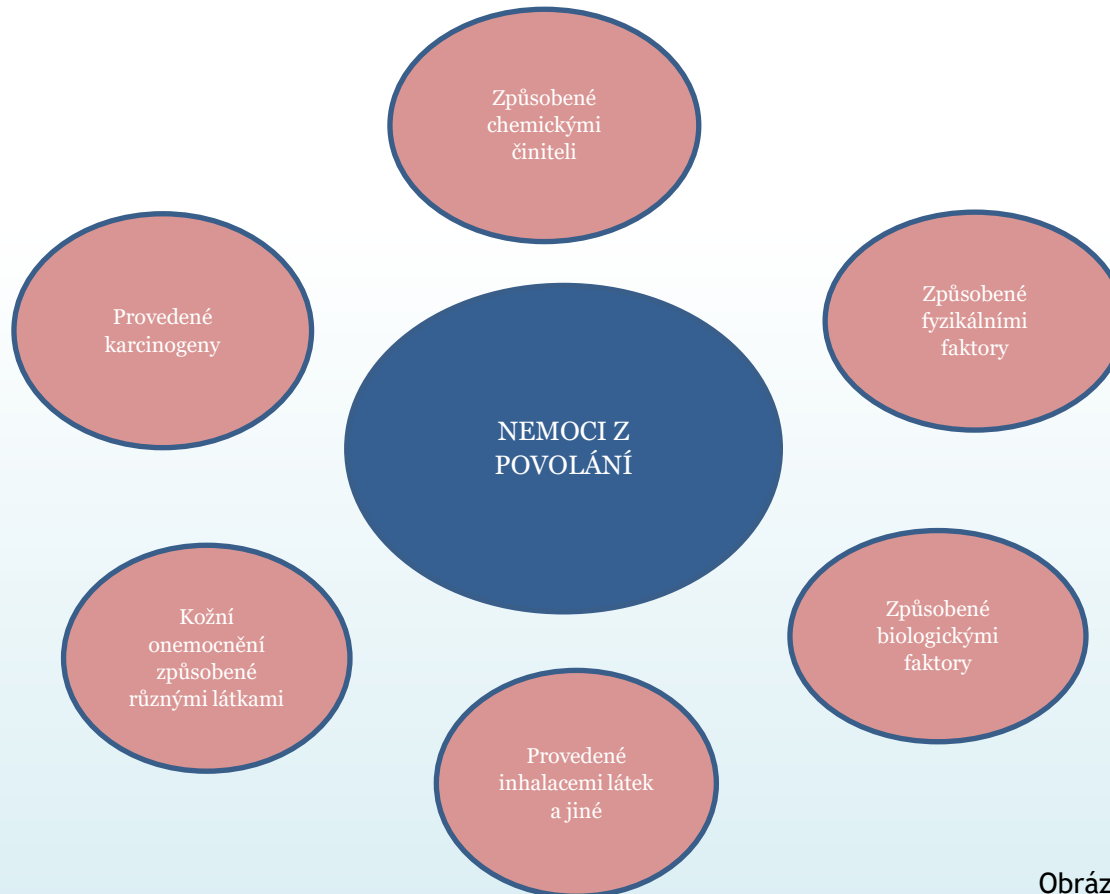


Obrázek 5 Pracovní úrazy v primárním odvětví, v roce 2018, Španělsko



Kromě úrazů je také velmi důležité zohlednit nemoci z povolání spojené s pracovním prostředím. V roce 2017 bylo evidováno celkem 21 049 nemocí z povolání, z nichž 627 patřilo do primárního odvětví (zemědělství, lesnictví a rybolov).

Přestože to lze interpretovat jako nízké číslo, vývoj v posledních letech ukazuje, že úroveň chorob v primárním odvětví roste, ze 46,33% případů v roce 2012 na 81,11% v roce 2017 (údaje získané ze vzorku 100 000 pracovníků). To je nárůst o 75,05%.



Obrázok 6 Choroby z povolání



Co-funded by the  
Erasmus+ Programme  
of the European Union

# Agricultural Safety Through Lifelong Learning

2019-1-SK01-KA202-060645



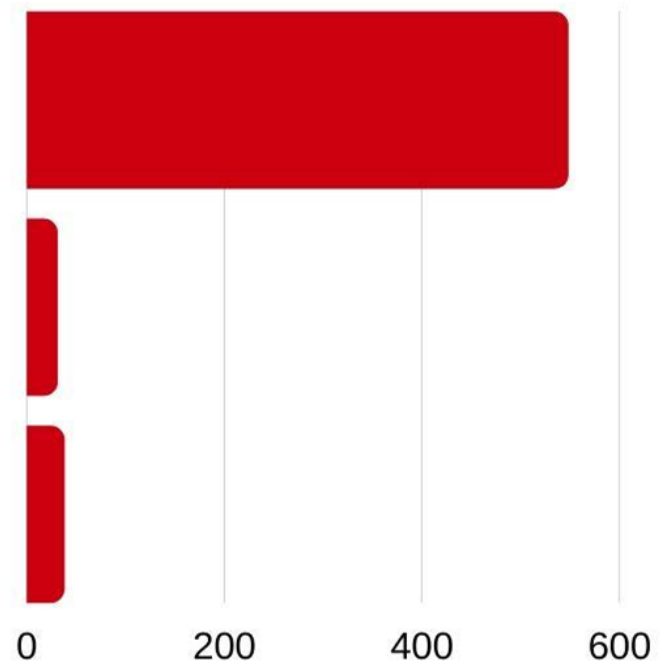
AgriSafetyNet

## Nemoci z povolání v primárním odvětví v roce 2017

Zemědělství, chov zvířat, myslivost a  
související služby

Lesnictví a těžba dřeva

Rybolov a vodní hospodářství



Obrázok 7 Choroby z povolania v primárnom odvetví v roku 2017. Zdroj: Agro-preven



Co-funded by the  
Erasmus+ Programme  
of the European Union

# Agricultural Safety Through Lifelong Learning

2019-1-SK01-KA202-060645



AgriSafetyNet

## *II. Právní předpisy ve Španělsku o bezpečnosti a ochraně zdraví při práci v zemědělství*

Zákon č. 31/1995 představuje právní základ ochrany pracovníků, pokud jde o zdraví a bezpečnost na pracovišti. V zákoně se konkrétně nezmiňují zemědělci / zemědělství pracovníci, ale zákon klade základy pro každé odvětví, ve kterém se stanovuje jako hlavní cíl "záruky a odpovědnosti s cílem zajistit zdraví a bezpečnost zaměstnanců před možnými riziky spojenými s pracovními podmínkami".

Zvláštní články zákona č. 31/1995 se vztahují na odvětví zemědělství, a to článek 2, který definuje účel zákona. Zákon je zaměřen na podporu bezpečnosti a ochrany zdraví zaměstnanců prostřednictvím uplatňování různých opatření a provozování potřebných k předcházení rizikům, které mohou být spojeny s prací. Zákon stanoví, že taková opatření by měly provádět orgány veřejné správy, jakož i zaměstnavatelé a zaměstnanci.

Kapitola III zákona se vztahuje na práva a povinnosti zúčastněných stran.

V článku 14 se stanovuje právo na ochranu před riziky při práci.

"Zaměstnanci mají právo na účinnou ochranu z hlediska bezpečnosti a ochrany zdraví na pracovišti." V tomto smyslu "zaměstnavatel musí zajistit bezpečnost a ochranu zdraví pracovníků ve všech aspektech souvisejících s prací". Pro tyto účely zaměstnavatel vypracuje plán prevence rizik, který musí zahrnovat systém hodnocení rizik, jakož i informační, konzultační, organizační a školicí úsilí zahrnující pracovníků. Plán prevence rizik musí obsahovat předem definovaný soubor opatření v případech nouzového a vážného a bezprostředního rizika, jakož i pravidelné lékařské prohlídky. Tento plán prevence rizik musí být přístupný všem zaměstnancům společnosti. Aby se zvýšila prevence rizik a zajistila bezpečnost při pracovním výkonu, zaměstnavatel musí zaručit, aby zaměstnanci absolvovali zvláštní školení podle své pozice, berouce v úvahu potenciální rizika s touto pozicí spojené. Obsah školení musí aktualizovat v případě, že se vytvářejí nové pracovní pozice a vybavení.





Co-funded by the  
Erasmus+ Programme  
of the European Union

# Agricultural Safety Through Lifelong Learning

2019-1-SK01-KA202-060645



AgriSafetyNet

**Mezi zásady prevence, které se musí dodržovat, patří mimo jiné vyhýbání se rizikům, hodnocení stávajícího rizika a přijetí technického pokroku, který může v této věci pomoci. Prevence rizik zahrnuje také poskytnutí vhodných pokynů zaměstnancům k provádění jejich práce bez rizika.**

Zaměstnavatel je odpovědný za návrh opatření souvisejících s první pomocí, požárem a evakuací personálu v případě nouze. V případě vážného nebo bezprostředního rizika musí zaměstnavatel okamžitě informovat zaměstnance a tito musí okamžitě přerušit svou činnost.

**Všichni zaměstnanci musí požívat stejnou úroveň ochrany, prevence a odborné přípravy z hlediska ochrany zdraví a bezpečnosti bez ohledu na délku trvání jejich smlouvy. Týká se to i zemědělství, odvětví, v němž je nasmlouvaných množství sezónních pracovníků.**

Zaměstnanci musí přispívat k bezpečnému plnění svých úkolů tím, že se budou řídit danými pokyny, pokud jde o prevenci a ochranu rizik.

## NAŘÍZENÍ O BEZPEČNOSTI STROJE

Pokud jde o bezpečné používání strojů na pracovišti, je třeba uvést NV č. 1495/1986 ze dne 26. května Nařízení definuje nezbytné požadavky "k dosažení dostatečné úrovně bezpečnosti [...] s cílem chránit lidi a majetek před riziky vyplývajícími z instalace, provozu, údržby a oprav strojů". Text obsahuje také seznam specifických strojů používaných v zemědělství.

**zemědělské stroje**

**traktory a motorové stroje, pluhy, kultivátory, plečky, rotační kultivátory a**

**půdní frézy, rozmetadla hnojiv, rotační sekačky,**

**sběrací lisy, kombajn na obiloviny, samohybné řezačky, sekačky na trávu.**



Co-funded by the  
Erasmus+ Programme  
of the European Union

# Agricultural Safety Through Lifelong Learning

2019-1-SK01-KA202-060645



AgriSafetyNet

## 2.6 Česká republika: Legislativa o bezpečnosti a ochraně zdraví při práci v zemědělství

### *1. Klíčové trendy týkající se úrazů v zemědělské práci v České republice*

Česká republika má 10,4 milionu obyvatel a rozlohu více než 7,887 milionu hektarů, z toho 2,630 milionu hektarů pokrytých lesy a 4,281 milionu hektarů zemědělskou půdou. Podíl orné půdy ze zemědělské plochy (73,4%) je jedním z nejvyšších v Evropě.

Existují různé typy zaměstnanců v zemědělské výrobě: pracovníci v oblasti pěstování rostlin, pracovníci v oblasti chovu hospodářských zvířat, pracovníci se stroji, zařízeními a pracovníci v rostlinné a živočišné výrobě.

Hlavními rizikovými faktory pro zaměstnance v zemědělství jsou: fyzikální rizika (jako je hluk, vibrace), fyzická zátěž (celkové fyzické zatížení, místní svalové zatížení, pracovní poloha a ruční manipulace s břemeny), mechanické rizika (stroje používané v zemědělství), chemické faktory (práce s chemickými produkty na ochranu půdy nebo rostlin), biologické faktory (jako jsou viry, bakterie, plísňové infekce zvířat, živočišný prach), psychologické faktory a nepříznivé mikroklimatické podmínky (jako je extrémní chlad, teplo a vlhkost). Tyto rizikové faktory související s pracovními podmínkami mohou způsobit pracovní úrazy jakož i poškození zdraví při práci.



Co-funded by the  
Erasmus+ Programme  
of the European Union

# Agricultural Safety Through Lifelong Learning

2019-1-SK01-KA202-060645



AgriSafetyNet

**Mezi hlavní rizika, kterým zemědělci čelí, obvykle patří použití zemědělských technologií a dopravních strojů v rostlinné výrobě, extrémní počasí nebo chov hospodářských zvířat.**

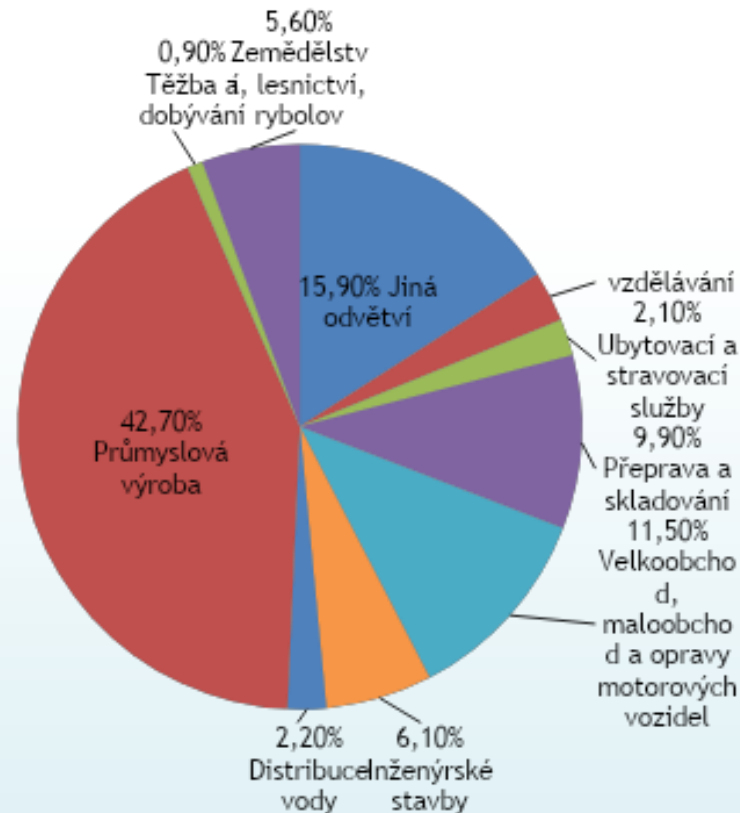
**Příklady nebezpečí spojených s používáním zemědělských technologií a dopravních strojů zahrnují: dopravní nehody, převrácení, rizika při údržbě a opravách strojů, kožní choroby spojené s používáním chemických výrobků, jako jsou dezinfekční a čisticí prostředky, a rizika spojená se sezónními pracemi (prodloužený pracovní čas, zvýšená fyzická a duševní aktivita).**

**Příklady nebezpečí týkajících se chovu hospodářských zvířat zahrnují: útok zvířat, rizika spojená s technologií používanou při chovu hospodářských zvířat (různé typy elektrických a mechanických zařízení včetně kontejnerů na sypký materiál, fekální cisterny) rizika práce s mechanizací (živočišná výroba): traktory, krmné vozy, mechanické nakladače.**

**Příklady rizik práce s mechanizací: pracovní rizika během přepravy materiálů v zemědělské výrobě, rizika údržbářských prací a oprav strojů, pracovní rizika v dílnách a v terénu, rizika práce se stroji vybavenými opravárenskými dílnami, rizika práce s přenosnými elektrickými zařízeními, rizika práce s palivou a mazivy.**



Když už mluvíme o pracovních úrazech v České republice, zemědělství patří k odvětvím s nejvyšší mírou nehod v souvislosti s nebezpečným pracovním prostředím. Za poslední roky došlo k několika smrtelným a vážným pracovním úrazům spojeným s chovem zvířat, zejména s dobyt看em. Kontrolní činnost inspektorátu práce se proto zaměřila na hodnocení rizik v chovu zvířat a na postup při chovu zvířat s důrazem na bezpečný pohyb zvířat z stájových prostorách, na pastvu a při manipulaci se zvířaty. K nehodám dochází ve většině případů z důvodu nízké úrovně zkušeností personálu s chováním zvířat, ale také z důvodu podcenění rizik při použití pracovní rutiny při zkušenější zaměstnancích.



Obrázek 9 Podíl pracovních úrazů a pracovní neschopnosti pro nezkušenost podle jednotlivých odvětví v České republice, 2018



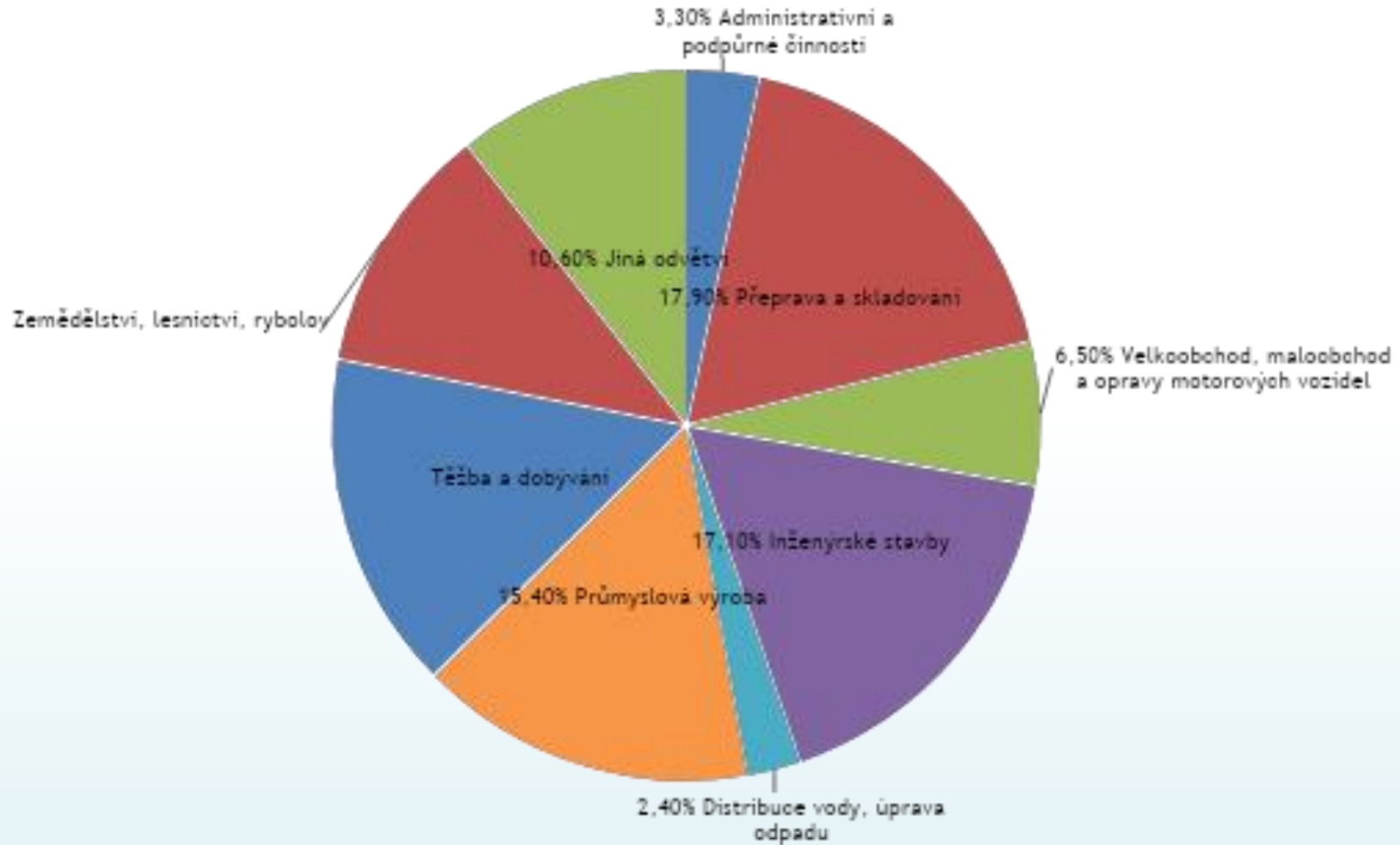
Co-funded by the  
Erasmus+ Programme  
of the European Union

# Agricultural Safety Through Lifelong Learning

2019-1-SK01-KA202-060645



AgriSafetyNet



Obrázok 10 Úmrtia podľa odvetví v Českej republike, 2018



Co-funded by the  
Erasmus+ Programme  
of the European Union

# Agricultural Safety Through Lifelong Learning

2019-1-SK01-KA202-060645



AgriSafetyNet

## II. Právní předpisy České republiky o bezpečnosti a ochraně zdraví při práci v zemědělství

### Základní právní předpisy pro zdraví a bezpečnost v zemědělství

Základní nařízení o bezpečnosti a ochraně zdraví při práci je uvedeno v zákoně č. 262/2006 Sb. Zákoníku práce. Tento zákon mimo jiné jasně hovoří o bezpečnosti a ochraně zdraví při práci:

- předcházet a hodnotit rizika pro zdraví a bezpečnost zaměstnanců,
- informovat zaměstnance o snížení rizik pro život při práci,
- přijmout opatření na ochranu pracovníků - školení, ochranné prostředky, pracovní oděv, pracovní obuv, čisticí prostředky atd.

### Přehled dalších předpisů o ochraně zdraví a bezpečnosti v zemědělství

Nařízení vlády č. 523/2002, kterým se mění nařízení vlády č. 178/2001, kterým se stanoví podmínky ochrany zdraví zaměstnanců při práci;

Vyhláška č. 378/2001 Sb., Kterou se stanoví podrobné požadavky na bezpečný provoz a používání strojů, technických zařízení, přístrojů a nástrojů;

Nařízení vlády č. 27/2002 Sb., Kterým se stanoví způsoby organizace práce a pracovní postupy, které je zaměstnavatel povinen dodržovat při práci v chovech zvířat.

Vyhláška č. 168/2002 Sb., Kterou se stanoví způsoby organizace práce a pracovní postupy, které je zaměstnavatel povinen dodržovat při provozu dopravních prostředků.



AgriSafetyNet

Agricultural Safety Through Lifelong Learning

2019-1-SK01-KA202-060645

## KONSORCIUM PROJEKTU



Defoin



HOF UND  
LEBEN  
Jeder Tag ein Vermögen.



Co-funded by the  
Erasmus+ Programme  
of the European Union

The European Commission's support for the production of this publication does not constitute an endorsement of the contents, which reflect the views only of the authors, and the Commission cannot be held responsible for any use which may be made of the information contained therein.